

ゲームボーイは任天堂の商標です。

FOR SALE and USE IN JAPAN ONLY

本品の輸出、使用営業及び貸貸を禁じます。

JALECO



株式会社ジャレコ

本社 / 〒158 東京都世田谷区用賀2-19-7

☎03(3708)4820(代表)

大阪 / 〒564 大阪府吹田市垂水町3-18-33

☎06(385)5100(代表)

福岡 / 〒812 福岡市博多区東比恵3-11-18 水巻第1ビル ☎092(482)6811(代表)

ジャレコテレホンサービス / 東京03(3708)4871・大阪06(385)0801

※修理等の御依頼は本社まで御願致します。

ゲームボーイ専用カートリッジ

DMG-BNJ



取扱説明書

JALECO



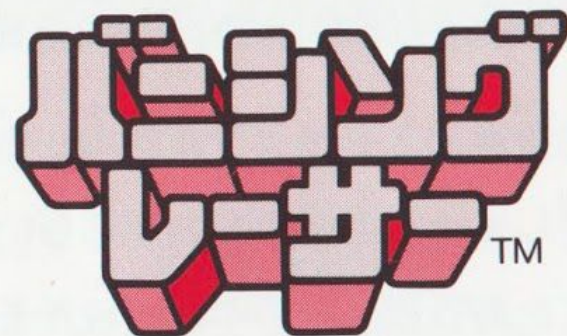
ニンジャ  
レーサー™



このたびは、ジャレコゲームボーイ専用カートリッジ「バニシングレーサー」をお買い上げいただき、誠にありがとうございます。「バニシングレーサー」を楽しくプレイしていただくためにご使用前にこの取扱説明書をよくお読みいただき、正しい使用方法でご愛用ください。

### 使用上の注意

- 1) 長時間ゲームをするときは、健康のため約2時間ごとに10分から15分の小休止をしてください。
- 2) 精密機器ですので、極端な温度条件下での使用や保管および強いショックを避けてください。また絶対分解したりしないでください。
- 3) 端子部に触れたり、水にぬらさないようにしてください。故障の原因になります。
- 4) シンナー、ベンジン、アルコール等の揮発油でふかないでください。
- 5) 電源スイッチをむやみにON・OFFしないでください。また電源スイッチをONにした状態で電源コードを抜き差ししないでください。
- 6) 電源スイッチをONにした状態で電池がなくなるまで放置しないでください。



## もくじ

ストーリー	2
コントローラー操作及び名称	4
遊び方	5
画面構成	6
アイテムについて	7
ステージ構成	8



●とある自動車じどうしゃのスクラップ置き場おきば。今はもう用済ようずみになってしまった自動車じどうしゃたちが悲かなしい姿すがたを横たよこえています。ある夜よる、その中なかの一台いちだいがそっと目めを開ひらきました。それがサブロックくんです。「走りはしたい…もう一度いちど走りはしたい…」しかし、彼の体からだはもう動くことすら出来できません。彼は星ほし空ぞらを見上みあげ流ながれ星ほしに願ねがいをかけます。「願ねがいですからもう一度いちどだけ、誰だれにも運うんてん転てんされることなく、自由じゆうに走はしらせて下ください。」するとどうでしょう一つの流ながれ星ほしがどどんどん彼のほうかれに近ちかづいてきます。彼の目かれの前めに降まえおおりて来た流きれ星ながから一人ひとりの女神様めがみさまが現あられました。女神様めがみは言いいました。「アメリわるカくるに悪わるい車くる達またちがあらわれまて暴あばまわわっています私わたしはそれそれを退たい治じしてくれひとる人ひとを捜さがしているのです。もしあなたあなたがそれそれに協き力りょくし

てくれるのなら一人ひとりで走はしれるすばらしい力ちからをあげましよう。」サブロックくんは答こたえます。「解わかりました。僕ぼくで力ちからになれるのなら何なんでもやります。」女神様めがみさまはにっこり微笑ほほえんで手てにした杖つえを一ひと振りふりました。すると、「動うごける……走はしれるぞ……」サブロックくんの体からだの中なかに今いままで感かんじたことも無ないようなエネなルるギぎーが満みちあふれて来きたのです。「あちりがあらう、力ちからの限かぎりがんばります。」彼はアメリかれカめを自め指ざして元げん気きよく走はしり出だしました。

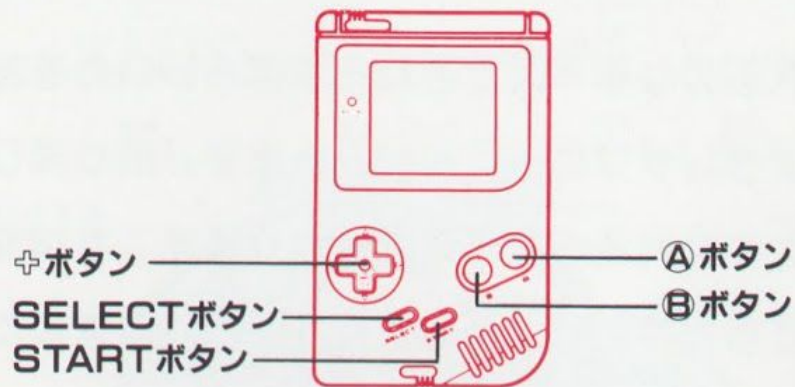
## サブロックくん

360ccのポンコツ軽自動車けいじどうしゃです。

持もち主ぬしだたったおじいさんおじいさんがととつも大たい切せつにしてしてくくれれたたため、心こころを持もつことが出で来きました。そのおじいさんおじいさんの死し後ごスクラップ置き場おきばに捨すてられてしまったのです。



# コントローラー操作及び名称



**(Aボタン)**通常はジャンプに使用。空中面・水中面では、ボタンを押すと上方に移動し離すと下に落ちます。

**(Bボタン)**＋キーを右に入れている(前進している)状態でボタンを押すと一定時間ダッシュすることができます。ただし空中面・水中面ではダッシュは使えません。

**(START)**ゲームスタートとポーズのON/OFF。

**(＋キー)**自機の移動方向を決定します。＋キーを左へ入れると後退します。

**(リセット)**スタート、セレクト、A、Bボタンの同時押しでリセットになります。

# 遊び方

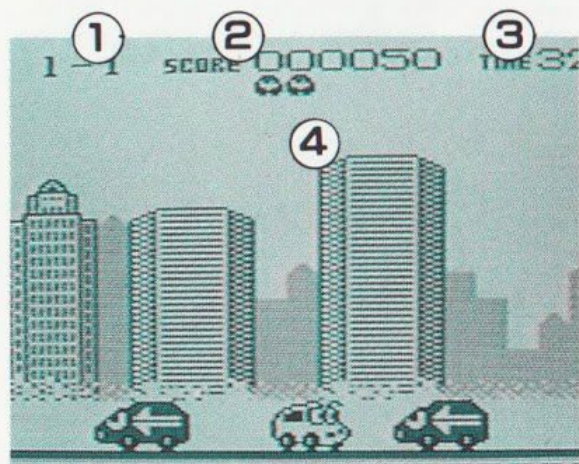
- ①タイトル画面でスタートを押すとゲームがスタートします。
- ②タイトル画面で一定時間待つとオープニングデモが始まります。
- ③ゲームオーバーになった場合はゲームオーバー画面でスタートボタンを押すとそのステージの1エリア目からコンティニューすることができます。

## 攻撃方法

サブロックスをジャンプさせて上から敵を踏んづけてください。たいていの敵は、1度踏めばやつつけられますが何度か踏まないと倒せない敵もあります。また炎や先のとがった物等、踏むとダメージを受けてしまう物もあります。



## がめんこうせい 画面構成



めんすうひょうじ  
①面数表示

ひょうじ  
②スコア表示

のこじかんひょうじ  
③残り時間表示

ひょうじ  
④ストック表示

がめんじょうぶ  
画面上部はコンディションエリアになっています。

めんすうひょうじ  
面数表示

いま  
今プレイしているエリアを表示します。

ひょうじ  
スコア表示

てき たお かす  
敵を倒した数によって得点が増えていきます。

のこじかんひょうじ ひょうじじかんない のこじ  
残り時間表示 表示時間内にゴールすれば残り時間  
かん  
間によってボーナス・スコアが加算されます。

ひょうじ  
ストック表示

のこすうひょうじ  
サブロックンの残り数を表示します。

## アイテムについて

●アイテムは、コース上にはありません。女神様  
めがみさま  
によってある場所に隠されています。



ワンナップ

ストックが一台増えます。



ウイング

しゅとく  
取得するとそのエリアの間羽  
あいだは  
ばたいて飛ぶことができます。



スーパーチャージャー

しゅとくごいつていじかんむてき  
取得後一定時間無敵になります。  
たいあ  
す。体当たりで、敵を倒すこ  
てき たお  
とができます。



# こうせい ステージ構成

にしがいがん  
西海岸、サンフランシスコよりスタート。アメリ  
たいりく おうだん  
カ大陸を横断してニューヨークへ向います。ステ  
ぜんぶ  
ージは全部で5ステージ、各ステージ3エリアよ  
こうせい  
り構成されていて、ステージによっては最後にボ  
めん  
スのいる面もあります。



エリア1 坂の多いサンフランシスコを舞台に、活躍します。

エリア2 サクラメント川を空から越えていきます。

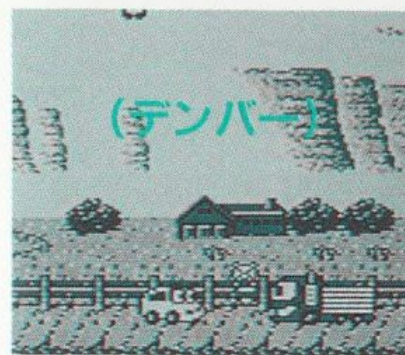
エリア3 ラスベガスへむかうまでの最後の難関、シエラネバダ山脈のトンネルです。



エリア1 ラスベガス市内、カジノがこのエリアの舞台です。

エリア2 遊園地の入り口です。巨大なスロットマシンが道を阻みます。

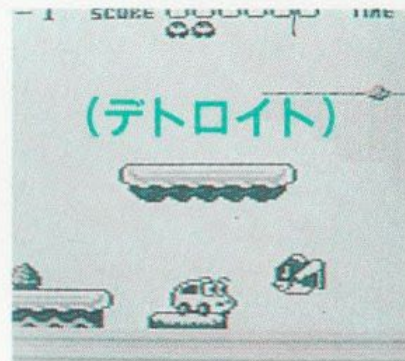
エリア3 ラスベガスの遊園地、樽を投げるゴリラが待っています。



エリア1 中西部の牧場を背景に起伏の多い道を走ります。

エリア2 暗くて不気味な大洞窟の中を進みます。

エリア3 洞窟を越えると、また牧場の景色が続きます。



エリア1 凍った路面と、動く浮き島のミシガン湖、難関です。

エリア2 湖底を進みます。  
エリア3 デトロイトの自動車工場、プレス機等が行く手を阻みます。



エリア1 美しいニューヨークの夜景を背景に自動車が進んでいきます。

エリア2 ニューヨークの地下鉄、正面から列車が突進してきます。

エリア3 大ボスの基地に潜入。最後の大ボスと対決します。