

使用上の注意

- 1) 長時間ゲームをするときは、健康のため約2時間ごとに10分から15分の小休止をしてください。
- 2) 精密機器ですので、極端な温度条件下での使用や保管および強いショックを避けてください。
また絶対に分解したりしないでください。
- 3) 電源スイッチをむやみにON・OFFにしないでください。また電源スイッチをONにした状態で、外部電源端子からDCプラグを抜き差ししないでください。
- 4) 電源スイッチをONにした状態で、乾電池が無くなるまで放置しないでください。
- 5) 端子部に触れたり、水にぬらさないようにしてください。故障の原因となります。
- 6) シンナー・ベンジン・アルコール等の揮発油でふかないでください。

FOR SALE and USE IN JAPAN ONLY
本品の輸出、使用営業及び賃貸を禁じます。

ゲームボーイは任天堂の商標です。



株式会社 エニックス

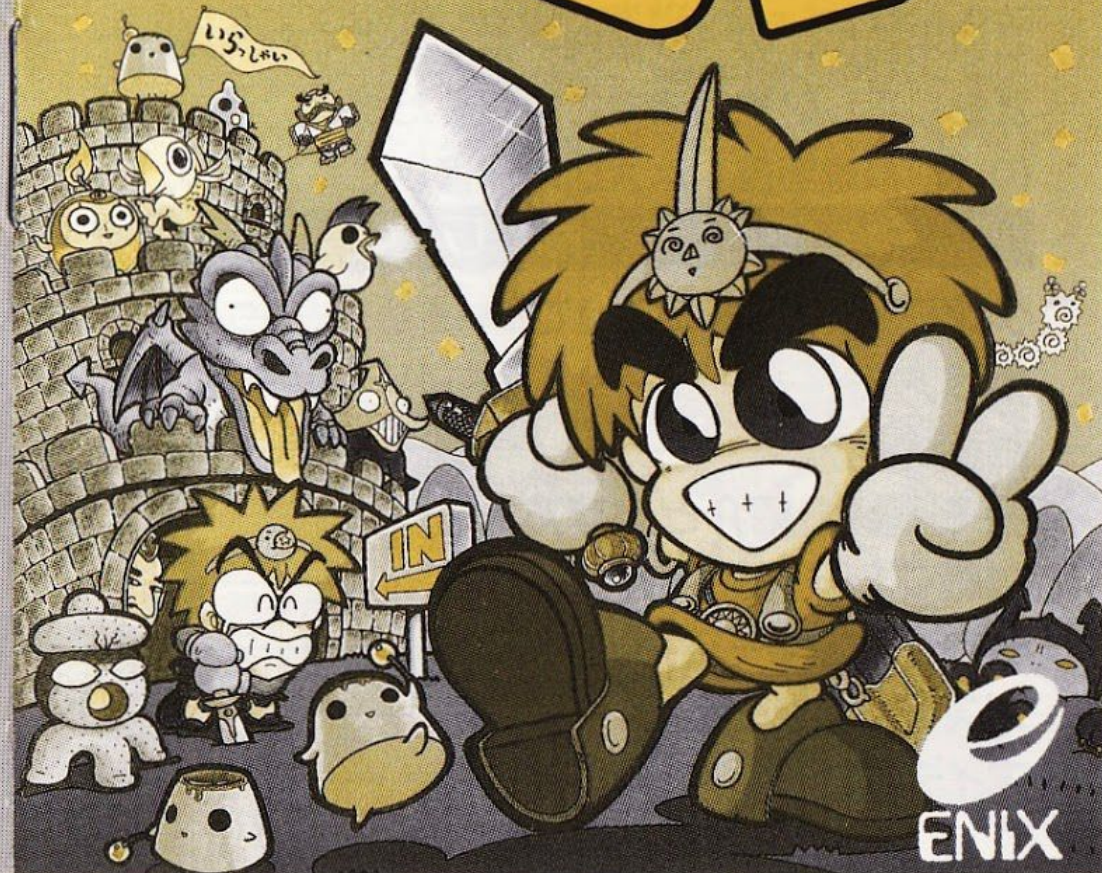
〒160 東京都新宿区西新宿7-5-25西新宿木村屋ビル
TEL 03-3371-5581

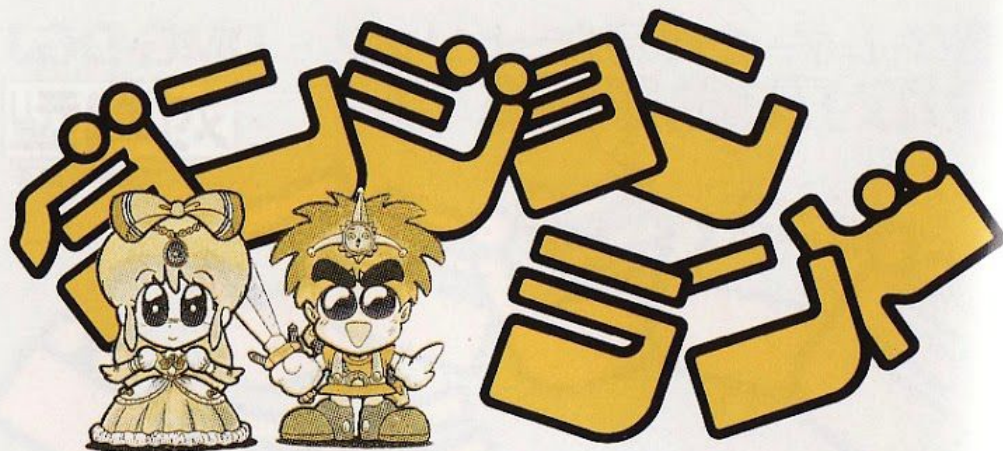
ゲームボーイ専用カートリッジ 取扱説明書

DMG-DGJ

対戦型

1人でも遊べます





このたびは、エニックスの「ダンジョンランド」をお買い上げいただき誠にありがとうございます。ご使用前にこの「取扱説明書」をよくお読みいただき、正しい使用方法でご愛用ください。なお、この「取扱説明書」は大切に保管してください。

も く じ

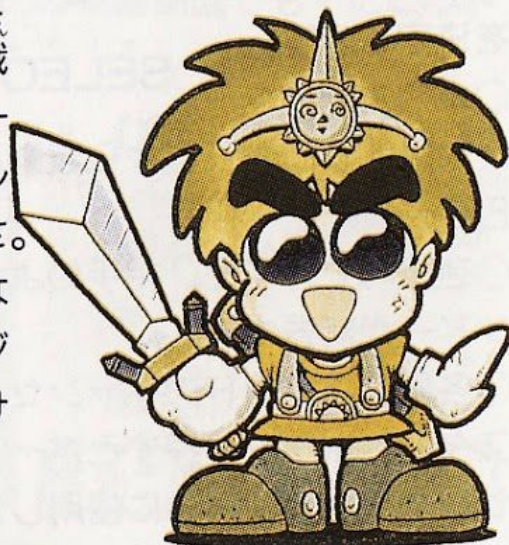
| | |
|--------------|----|
| ダンジョンランドについて | 2 |
| 操作方法 | 3 |
| 画面の見方 | 4 |
| 各モードの紹介と遊び方 | 5 |
| 対戦プレイの遊び方 | 9 |
| ザコモンスター紹介 | 10 |
| ボスモンスター紹介 | 11 |
| アイテム紹介 | 13 |

ダンジョンランドについて



エニックス初のゲームボーイソフトが、この「ダンジョンランド」です。キャラクター&モンスターデザインは、ファミコン通信連載の「しあわせのかたち」で大人気の桜玉吉。これはプレイヤーが勇者となってダンジョンの中に入りこみ、ゆかいなモンスターたちと戦いながら迷路の中を冒険していくゲームなのです。アクションはもちろん、推理とカンがものをいうパズルの要素やシミュレーションの楽しさまで入った欲ばりなソフト。モードは「めいろバトル」、「めいろクエスト」のほか、自分でダンジョンを作れる、「めいろデザイン」までついています。

対戦プレイは、1台でも2台でも友達と対戦できるし、対コンピュータ戦では3種類のレベルから選べるという親切さ。さあ、あなたも勇者となって、剣を片手にダンジョンの中へ冒険に出かけましょう。



操作方法



●コントローラーの各部の名称と操作

＋ボタン

○プレイヤーの移動、および向きを変えます。

○ウィンドーが開いたとき、メニューを選びます。

Aボタン

○剣を振って「？」を開きます。

○各種のコマンドを決定します。

○ボスモンスタートと対戦するとき、剣から波動を発射します。

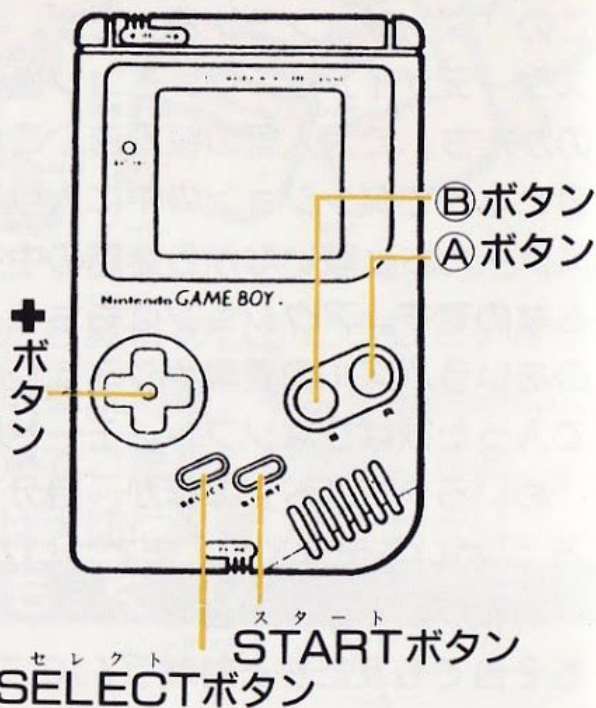
Bボタン

○迷路内で押すと、「相手のようすを見る」などのウィンドーが開きます。

○各種のコマンドのキャンセルができます。

スタートボタン…押すとポーズがかかります。

セレクトボタン…特に使用しません。



画面の見方



●ダンジョン内

ゲームのメインとなるのが右の迷路です。スタート地点とゴール地点(魔法陣)しか見えないところに勇者が入りこんで冒険します。



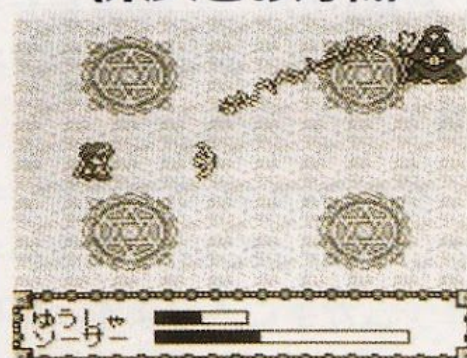
●戦闘画面

戦闘方法は2種類あります。ザコモンスターとの戦いは、4つのコマンドから選んで戦います。下にあるのがお互いのヒットポイントです。ボスモンスターとの戦いはアクションバトルとなります。剣から波動を発射して戦います。ボスとの戦闘画面でも下にヒットポイントが表示されます。

〈ザコとの対戦〉



〈ボスとの対戦〉



各モードの紹介と遊び方



この「ダンジョンランド」には、3つのモードが用意されています。プレイヤーの勇者は、剣一本で道を切り開いてゴールをめざします。途中で、岩や壁にぶつかったり、敵モンスターに負けたりしたら、ターンを交代して相手の番となります。

BATTLE ■ めいろバトル

■ だっしゅつめいろ

スタート地点から出口のゴールをめざして、ダンジョン内から脱出するのが目的です。めいろバトルは、すべてゴール地点にボスモンスターが構えています。

■ たからへのめいろ

これはやはり脱出が目的ですが、出口が封印されています。それを破るためには、迷路内にある「冠」と「紋章」の2つの秘宝をそろえなければなりません。相手より早く秘宝を見つけることがポイントです。

■ たたかいのめいろ

宝へのめいろに加えて、もう1面、地下が加えられています。ザコモンスターも登場し、戦闘に勝つとアイテムが手に入ります。めいろバトルは、すべて自分だけのマップをデザインすることができます。

■ デザインの手順

まず、めいろバトルの3タイプからデザインするものを選び、使用するモンスターカプセルを選びます。次に自動で作るか自分で作るかを決めます。前に作ったものや自動で作ったものを改良することも可能です。自動で作る「デザインおわり」を選べば、すぐにゲームをスタートできます。

モンスターカプセルについて MONSTER CAPSULE

モンスターカプセルは、迷路バトルで倒したボスモンスターを記憶することができ、自分でデザインしたダンジョン内では、集めたボスモンスターを使うことができます。

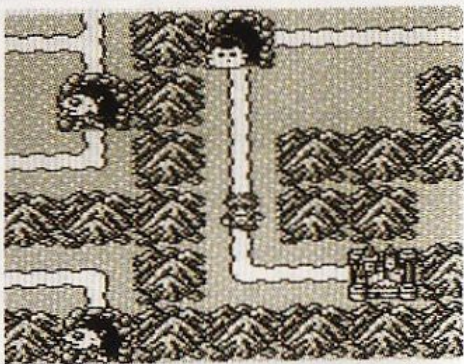
ダンジョンには、「だっしゅつ」「たからへ」「たたかい」の各10パターンずつ、1個のカプセルに計30パターンを記憶させておくことができます。カプセルは3個あり、それぞれに名前を登録することができます。また、成績を見るコマンドでは、記憶してあるスコアを見ることができます。



QUEST ■ めいろクエスト

■ まおうをたおそう

めいろクエストは、すべ
てお城から出発します。右
のようなフィールドマップ
を歩き、ダンジョンに入っ
ていきます。このシナリオ
は、数々の罠をくぐりぬけて、最終的には悪の権化で
ある大魔王を倒すことが目的です。



■ ひめをすくえ

このシナリオはコンピュータだけでなく、対人プレ
イもできます。どこかのダンジョンにさらわれたお姫
様が囚われています。早くお姫様を救出した者が勝ち
となります。マップ上にアイテムショップもあります。

■ たからをもとめて

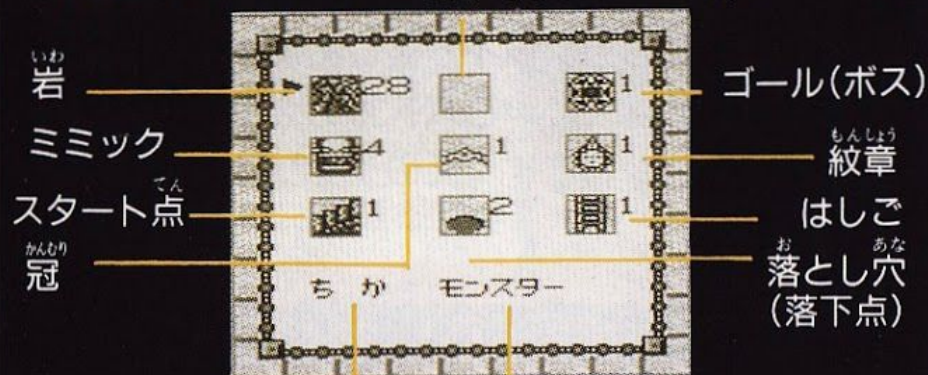
ダンジョン内に、宝がたくさん隠されています。財
宝を集めて王様のところへもどると、得点がもらえま
す。さらに、その得点に応じて称号ももらえてしま
うのです。No.1の称号とはいったい？ 難しい迷路ほど
高い宝が隠されています。

DESIGN ■ めいろデザイン

めいろデザインをここで行うことができます。

■ デザインパーツは8種類+モンスター

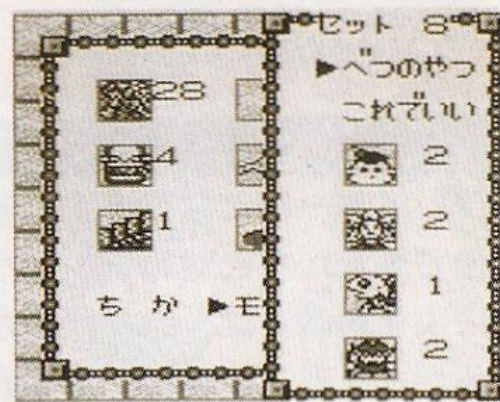
例 ● 戦いのめいろ 地面 (キャンセル用)



5×5 マスの地下迷路と ザコモンスター
地上を切りかえます。

自分でデザインする場合、9×9のマス目に決めら
れた数のパーツを配置します。Bボタンを押すと、左
下のようなパーツメニューが表示されます。パーツを
選んで、置きたいマスでAボタンを押せばパーツを置

けます。パーツを置くマ
スを変えたいときは、も
ういちどそのパーツに合
わせてAボタンを押せば
移動することができます。
並べ終わると“おわり”
のコマンドが出ます。



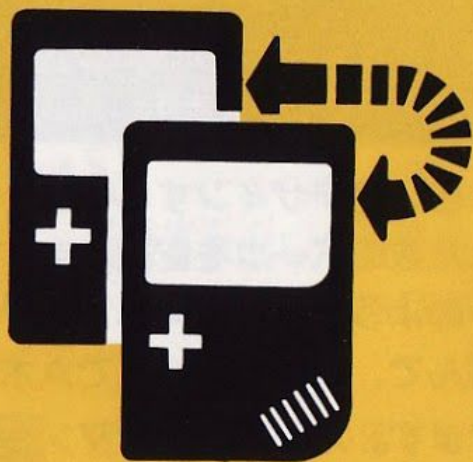
対戦プレイの遊び方



「ダンジョンランド」は、2台のゲームボーイをつないで通信プレイが楽しめます。通信ケーブルによる対戦では、めいろバトルの3タイプと、めいろクエストの、ひめをすくえのシナリオで遊ぶことができます。

1台でも2台でも対戦プレイOK!

ゲームボーイを2台用意して、専用通信ケーブルをつなぎます。「ダンジョンランド」のカートリッジをそれぞれにセットし、「つうしん」に合わせてAボタンを押します。



通信プレイを始めるとき、Aボタンを押した方が1プレイヤー側となります。もちろん、ゲームボーイ1台でも友だちと対戦プレイが可能です。通信ケーブルによる対戦では、ライバルがボスと対戦するとき、自分がボスをコントロールすることになります。

ザコモンスター紹介



ザコモンスターとの戦闘は、モンスターによって違うアニメーションバトルが楽しめます。ライバルがザコと戦うときは、勇者がザコを操作できます。



スライム



グルグルと回転して弾を撃つたりする、プリン^{かたち}の形のザコ。

こうどうせい



えだ枝をのばして攻撃したり、根っこを武器に攻撃したりする。

うぎょ



くちみずでっぼう口から水鉄砲を撃つたり、突進してきたりするモンスター。

ちよりー



ほうきにのっけて、飛ぶ、突く、ファイヤーの攻撃をする。

こまじん



ちからカまかせに突進してきたり、波動砲を撃つてきたりする。

ミミック

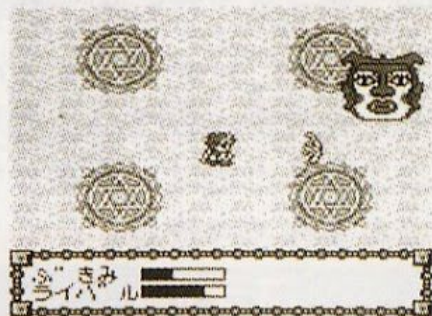


にせ宝箱。せつげんにのっけて突進したり、泡をふいたりする。

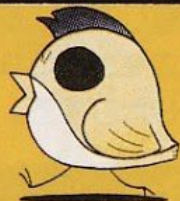
ボスモンスター紹介



ボスモンスターは16種類、全部で48体います。対コンピュータ戦でボスに勝つとモンスターカプセルにストックされ、対人プレイのとき、そのボスを下の操作方法で動かすことができます。



ほそめ ▶ ほっぺ ▶ もひかん



爆発する卵をうみ落とす。
〈+ : 移動 A : 卵うむ〉

ぶきみ ▶ こわい ▶ ゆめみる



口から弾をはく。
〈A : 弾をはく、B : まばたきと停止〉

はにー ▶ はにまる ▶ はにはに



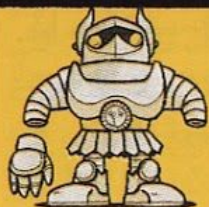
変身して弾を撃ってくる。
〈+ : 移動、A : 変身と攻撃〉

つんつん ▶ ちくちく ▶ ころころ



体を丸めてころがってくる。
〈+ : 移動、A : 変身〉

うー ▶ やー ▶ たー



手首をミサイルのように投げつけてくる。
〈+ : 移動〉

おうじ ▶ おやじ ▶ じじ



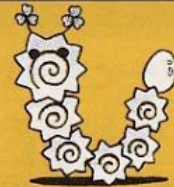
こうもりに変身して襲う。
〈+ : 移動、A : 変身〉

ちん ▶ とん ▶ しゃん



とびはねながら襲ってくる。
〈+ : 移動する方向を決める〉

なると ▶ うずら ▶ ぐるめ



長い体をくねらせて近づく。
〈+ : 進行方向を決める〉

やっこ ▶ やつとこ ▶ やっくん



回転しながら弾をばらまく。
〈+ : 移動、A : 弾を出す〉

バク ▶ ニトロ ▶ マイト



両手に爆弾を持ち、次々と投げつけてくる。
〈+ : 移動〉

ポン ▶ スポン ▶ ポポ



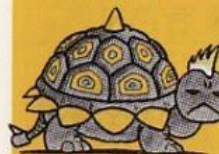
ネバネバした液が入った弾を撃って移動する。
〈+ : 移動〉

てれるよ ▶ てれた ▶ てれてる



地面を移動。
〈+ : カーソル移動、A : カーソル位置決定〉

わかめ ▶ おかめ ▶ ほかめ



回転しながら体当たりする。
〈+ : 移動、A : 攻撃開始〉

マジ ▶ ウィズ ▶ ローサー



魔力を放つ。
〈+ : カーソル移動、A : ワープ位置決定〉

あっちー ▶ あちちー ▶ あちちち



移動しながら火の玉をはく。
〈A : 弾をはく、B : 停止〉

やはん ▶ げひん ▶ そこつ



斧を投げながら追いかける。
〈+ : 移動、A : 斧投げ〉

アイテム紹介



ザコモンスターとの戦闘で、敵を倒すとアイテムを置いていきます。便利なものから戦いが不利になるものまで、種類は次の30種類。使う場所とタイミングが決め手です。ただし、相手（友だちやコンピュータ）も同じように使ってきますから、油断はできません。迷路内ではBボタンを押すとメニューが表示されます。Aボタンで選んで使用します。

| アイテム名 | 効果 |
|----------|------------------------|
| 5ほあるき | 敵にやられない限り5歩歩ける。 |
| 10ほあるき | "5ほあるき"の10ほバージョン。 |
| てつけた | 4ターンの間、1歩しか歩けなくなる。 |
| のろいのくつ | てつけたと同じ効果を相手にかける。 |
| ふっかつのもと | 敵にやられたとき使うと復活できる。 |
| たからみ | 宝箱の上で使うと宝物の中身がわかる。 |
| ぜんたからみ | 見えているすべての宝箱の中身がわかる。 |
| ★せいめいほけん | 1度だけ壁にぶつかっても復活できる。 |
| ちかだっしゅつ | 地下で使うと一気に地上にもどれる。 |
| ★まよけのおふだ | 自分の順番が終わるまで、ザコと戦わずにすむ。 |
| ちょりーへんげ | すべてのザコを「ちょりー」に変える。 |

（注意）★印のついてるものは前もって使うと効果があるものです。

| アイテム名 | 効果 |
|----------|--------------------------|
| スライムへんげ | すべてのザコを「スライム」に変える。 |
| アイテムふうじ | 相手が4ターンの間、薬以外のアイテムを封じる。 |
| ★めざましどけい | 敵にやられても1回休まなくてすむ。 |
| みちしるべ | ボスへ続く道の方向を教えてくれる。 |
| ボスマえいどう | 一気にボスの手前のブロックにワープ。 |
| わーぶ | 運を天にまかせてランダムにワープ。 |
| らっきーカード | メッセージが聞ける。そのほか…？ |
| おたからのふえ | その階に宝が隠されていると、こたまが返ってくる。 |
| のぞきみ | 接しているブロックを1つ開ける。 |
| ゆうたいりだつ | 壁にぶつかるまで？の部分歩ける。 |
| くらやみじごく | 相手のマップを初期状態にもどす。 |
| ふらっしゅ | 一瞬だけマップの全体像が見られる。 |
| こいし | 投げた音を聞き先のマップを判断する。 |
| かんつうはどう | 波動を放った方向のすべての？を開く。 |
| ちかいりぐち | 地下への入口の場所がわかる。 |
| ミニふらっしゅ | 3×3の範囲を一瞬だけ見られる。 |
| わいど | ？マークを同時に3個まで開ける。 |
| やくそう | ザコ対戦のとき使うとHPが満タンに。 |
| ひっさつわざ | ザコ対戦のとき使うと一発で倒せる。 |