

使用上の注意

- 長時間ゲームをする時は、健康のため約2時間ごとに10～15分の小休止をしてください。
- 精密機械ですので、極端な温度条件下での使用や保管および強いショックを避けてください。また、絶対に分解したりしないでください。
- 電源スイッチをむやみにON・OFFしないでください。また、電源スイッチをONにした状態で、外部電源端子からDCプラグを抜き差ししないでください。
- 電源スイッチをONにした状態で、乾電池が無くなるまで放置しないでください。
- 端子部に触れたり、水にぬらさないようにしてください。故障の原因となります。
- シンナー・ベンジン・アルコール等の揮発油でふかないでください。

DECO 未来を創造する、電子技術の
データイースト株式会社

〒167 東京都杉並区上荻2-31-12
TEL.03-3398-5317

©1990 DATA EAST CORP.

ゲームボーイは任天堂の商標です。

FOR SALE and USE IN JAPAN ONLY
本品の輸出、使用営業及び賃貸を禁じます。

DECO

DMG-GMA

ゲームボーイ専用カートリッジ

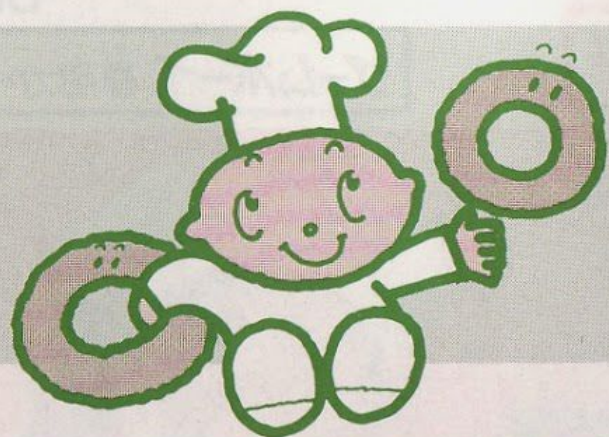
とりあつかいせつめいしょ
取扱説明書



対戦型
1人でも遊べます

バーガータイム・デラックス

TM



このたびは、データースト・ゲームボー
 イ専用カートリッジ「バーガータイム・デラ
 ックス」をお買い上げいただき、誠にありが
 とうございます。ご使用の前に取り扱い方、
 使用上の注意など、この「取扱説明書」をよ
 くお読みいただき、正しい使用法でご愛用く
 ださい。なお、この「取扱説明書」は大切に
 保管してください。

また、ゲームの内容に関するお問い合わせ
 には、一切お答えできませんのでご了承くだ
 さい。



対戦型
 1人でも遊べます

バーガータイム・デラックス

目次

| | |
|---------------|----|
| 遊び方とルール | 3 |
| 操作方法 | 4 |
| 画面の見方 | 5 |
| コンティニューとパスワード | 8 |
| 対戦ゲームの遊び方 | 10 |

ワンダーランド オブ
Wonderland of

バーガータイム デラックス
"BURGERTIME DELUXE"



フード国のハンバーガー・ショップの名コック・ピーターペッパーは働き者。おまけに、お店のハンバーガーがトビキリおいしいものだから、今日も朝からお客さんがお店の前にイッパイ!!ピーターペッパーは大忙しです。

それを毎日眺めている隣のドーナツ屋のご主人・ドーナッテンは、お客がみんなハンバーガー・ショップに行ってしまうのがおもしろくありません。そこで手下のウインナ、ピクルス、ゆでたまごたちを集めて言いました。

「みんなでピーターペッパーの邪魔をしてこい！」

さあ、大変!?

それでなくても忙しいのに、ウインナたちに邪魔をされたのではピーターペッパーもたまりません。それでも働き者の彼は、邪魔者たちを右に左に、上に下によけながら、ハンバーガーをつくりつづけます。

「ドーナッテンなんかには負けないぞ！」

早くハンバーガーをつくらなくっちゃ!!”

あそ かな
遊び方とルール

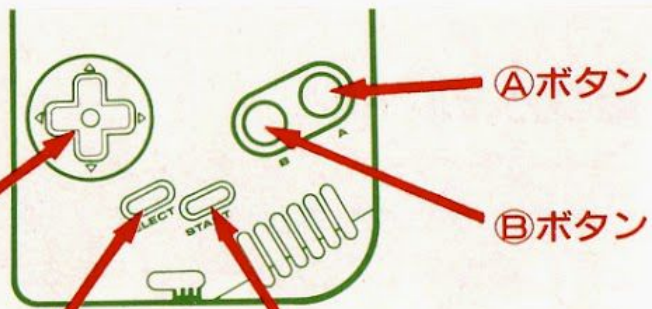
“バーガータイム・デラックス”は、邪魔をしようとするウインナたちをよけながら、ピーターペッパーを上手に動かしてハンバーガーを完成させていくゲームです。

通路に置いてあるハンバーガーの材料（パン、肉など）は、ピーターペッパーがその上を通過すると一段ずつ下に落ちてゆきます。一番下に置いてあるお皿（ステージによっては見えない場所もあります。）の上に、全部のハンバーガーを完成させればステージ・クリアです。

- ハンバーガーの材料（パン、肉など）は、ピーターペッパーがその上を通り過ぎると、上から一段ずつ落ちてゆきます。
- 追いかけてくる敵をウマくおびき寄せて、材料と一緒に“乗せ落とし”すると、乗っかっている敵の重みで材料は、一度に二段、三段と落ちてゆきます。また、同時に高得点も得られます。
- 敵は上から材料を落とすことでつぶすこともできます。つぶされた敵はしばらくすると、再びドアから現れ、ピーターペッパーを追いかけてきます。

お皿に落ちた敵は、こりずに壁をはい上がって来るので要注意！また、ドアから出て来た直後や、お皿からはい上がって来たばかりの点滅している敵には、触れてもダイジョーブ！

操作方法



十字ボタン セレクトボタン スタートボタン

(Aボタン・Bボタン)

ピーターペッパーの唯一の武器・コショウを敵にふりかける時に。

コショウはピーターペッパーの唯一の武器。ふりかけられた敵は一定時間動くことができなくなってしまう(“すれちがう”こともできる)。ただし、コショウは数に制限があるので使い過ぎにご用心!?

(十字ボタン)

ピーターペッパーを上下左右に動かす時に。また、コショウをまく方向を決める時に。

対戦ゲームの時には、“ハンディキャップの設定”をずる時に(12ページをご覧ください。)

(スタートボタン)

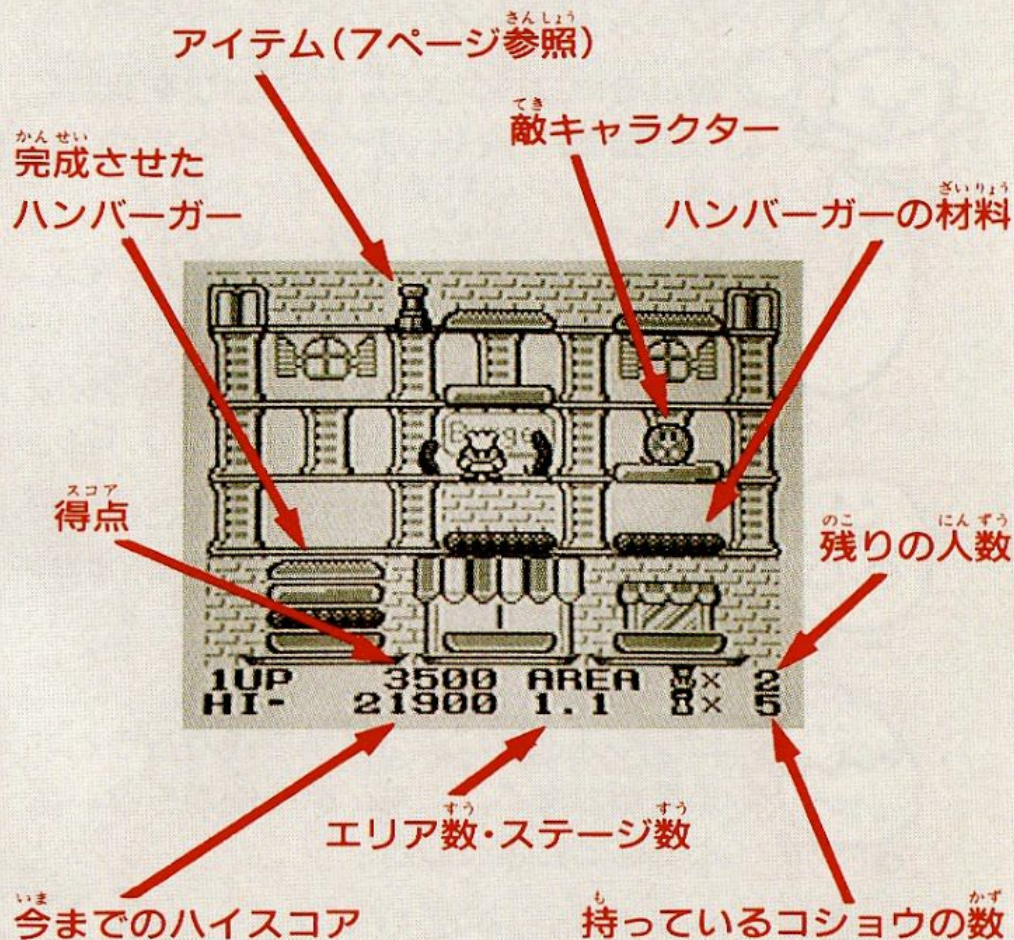
タイトル画面の時には“遊び方”を決める時に。また、ゲーム中では、ゲームの一時中断、再開をする時に(1人プレイの時だけ)。

(セレクトボタン)

タイトル画面の時に、“遊び方”を選ぶ時に。

画面の見方

ゲームを進めるために必要な情報は、画面下部に表示されます。



※“バーガータイム・テラックス”は1エリアに4ステージずつ、全6エリア(24ステージ)のゲームです。

※“ハイスコア”は電源を切ると「0」に戻ります。

キャラクターの紹介

ピーターペッパーを追いかけてくる敵キャラクターは4種類。性格によって動き方にも特長があります。



ピーターペッパー

働き者のコックさん。コショウを武器に一所懸命ハンバーガーをつくりま



ウインナ

体はグニャグニャしているけれど、マッスグに追いかけてくる敵。ストレートに進んでくるので、その分誘導しやすい!!



ピクルス

ハシゴのある角は必ず曲がろうとする性格を持っている。どちらに曲がるのかを見極めれば…!?



ゆでタマゴ

ピクルスと同じように角を曲がろうとする性格がある。でも、時々曲がらないこともあるヒネクレ者。



ドーナツ

最終6エリアに登場する大きなキャラクター。ドスン、ドスン、とマッスグに進んできます。

アイテムの紹介

通路のアチコチには、得点・状況に応じてアイテムが一定時間出現します。アイテムはピーターペッパーがハンバーガーをつくるために役立つものばかり。周囲の敵の動きに注意しながら手に入れてください。



コショウ

敵を一定時間動けなくしてしまう、ピーターペッパー唯一の武器。できるだけ蓄えておきましょう。



ポテト

画面上の敵を一瞬のうちに消してしまいます。



チョコレート

ピーターペッパーが一定時間無敵になり、彼に触れた敵は動けなくなってしまいます。



ナゲット

敵がすべてウインナに変わってしまいます。ウインナの動きは単調なため、誘導しやすいので“乗せ落とし”などのチャンスです。



コーヒー

ゲームが進むにつれて足が速くなった敵のスピードを遅くしてくれます。



ピーターペッパー

言わずと知れた1UPです。

コンティニューとパスワード

●コンティニュー

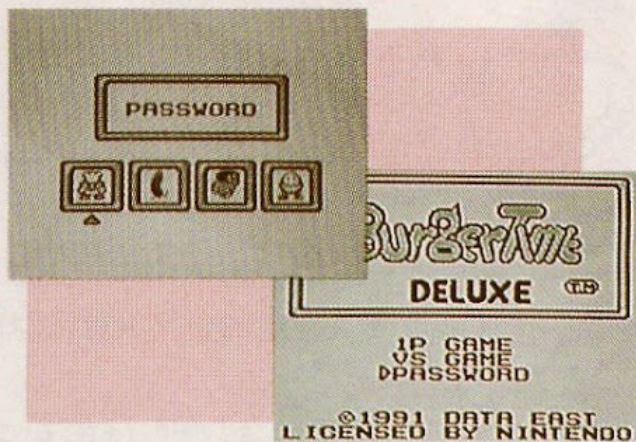
“バーガータイム・デラックス”はピーターペッパーが全員、ピクルスなどの敵に捕まってしまうと<GAME OVER>となってしまう。つづいての画面で<CONTINUE>を選ぶと、<GAME OVER>となったAREAの第1STAGEからゲームを再開することができます。

●パスワード

4STAGE=1AREAをクリアすると、パスワードが表示されます。パスワードはAREAの間ごとに合計5回(種類)表示されます。

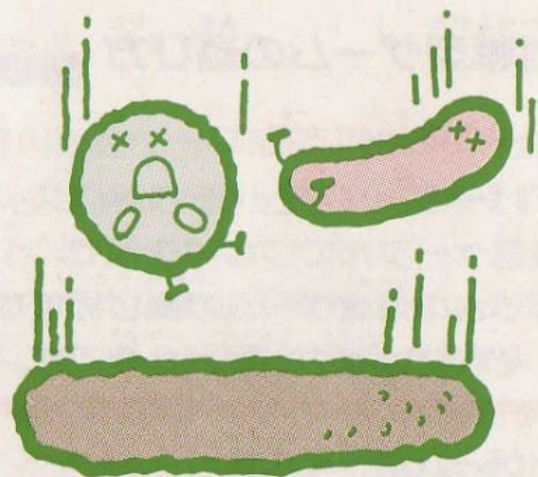
このゲームのパスワードは、敵キャラクターなど5種類の絵柄を4枚組み合わせ合わせたものです。

タイトル画面で<PASSWORD>を選ぶと入力画面に替わります。あらかじめ書き写していたパスワードを入力すれば、そのステージからゲームを再開できます。(＋ボタン→スタートボタン)



テクニック

いくつまとめて
"乗せ落とし"!!



“バーガータイム・デラックス”は、通路に置いてあるハンバーガーの材料を上から落としてゆき、最終的に全部の材料を落としきってハンバーガーを完成させればOK!

でも、ちょっと待つて!?

材料を一枚一枚落としていってもハンバーガーは完成するかもしれないけれど、それではいつまでたっても序の口!?! 時間はかかるし、得点だってあがりません。ゲームに馴れてきたら、敵をたくさんおびき寄せてドンドン“乗せ落とし”にチャレンジしてください。重さで材料はドンドン落ちるし、得点はバンバン上がるし、乗せ落とす敵が多ければ多い程、効果も大きいので、敵をいくつまとめて落とせるかを競うのもオモシロイかも!?

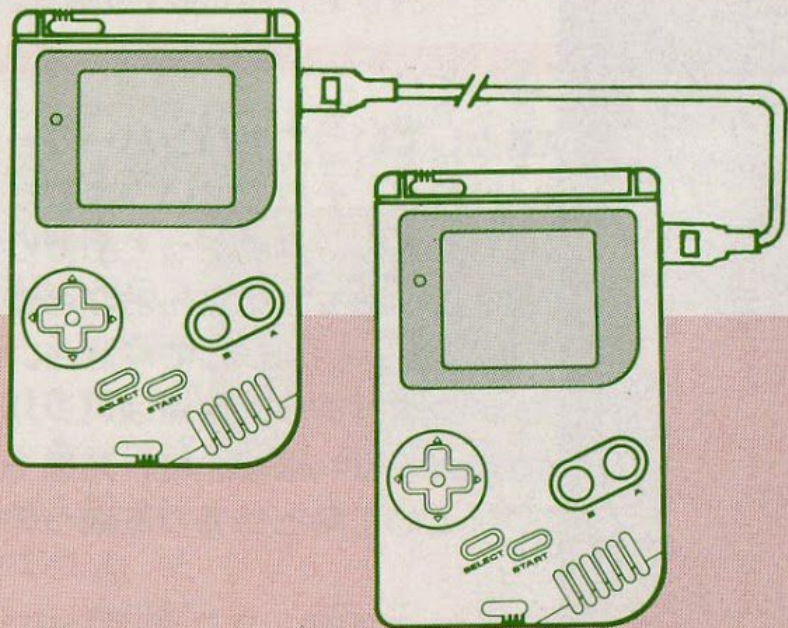
おまけに、ウイナは体が細いので、前からの“乗せ落とし”だってできるんだ!?

対戦型ゲームの遊び方

ゲームを始める前に

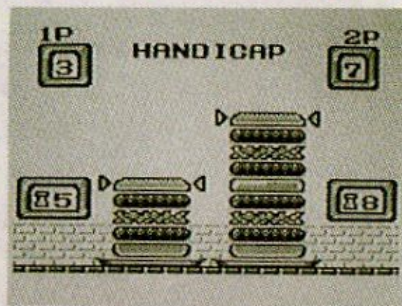
「バーガータイム・テラックス」はゲームボーイ専用通信ケーブルでつなぐことで、1人用とは違ったおもしろさの対戦ゲームが楽しめます。それには次の用意が必要です。

- ゲームボーイ本体……………2台
- 「バーガータイム・テラックス」カートリッジ…2個
- 専用通信ケーブル……………1本



ゲームを始める準備

- ①: ゲームボーイ専用通信ケーブルで2台のゲームボーイ本体を正しく接続し、カートリッジをそれぞれの本体に正しくセットしてください。
- ②: ①が確認できたら両方の本体の電源スイッチをON。2台の本体にタイトル画面が表示されていることを確認し、どちらかが<VS GAME>を選択、決定してください（セレクトまたは+ボタン→スタートボタン）。
- ③: <HANDICAP>設定画面に切り替わります。それぞれのハンディキャップを設定(+ボタン)したら、ゲームスタート。



対戦ゲームをスタートさせる時は、タイトル画面時に<VS GAME>を決定したプレイヤーが実行（スタートボタン）してください。

- ④: <HANDICAP>画面、<VS GAME>の操作は12ページ以降をご覧ください。

注意

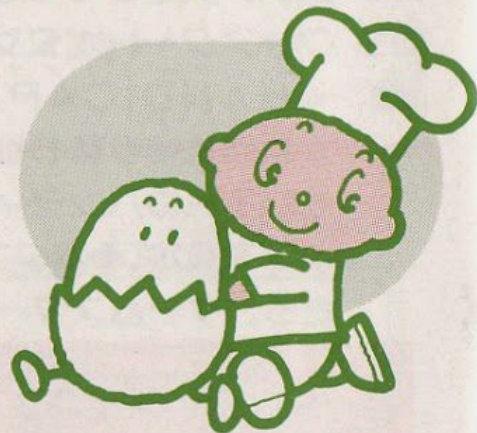
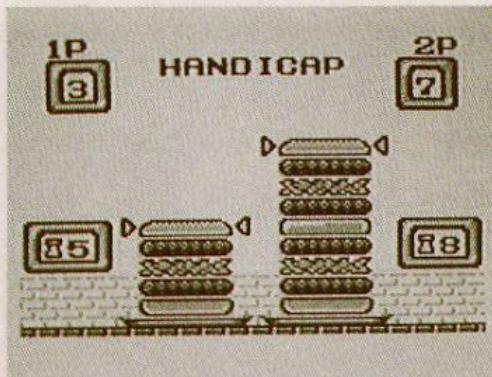
ゲームの途中でケーブルを抜いたり、差し直したりすると、ゲームが作動しなくなります。絶対に行わないでください。

対戦ゲームの遊び方とルール

ハンディキャップの設定

11ページの準備が正しく終了すると、<HANDICAP>設定画面に替わります。

対戦ゲームでは2人の対戦者の間に、対戦勝利数、コシヨウの数をあらかじめ<HANDICAP>として設定(+ボタン)してから、ゲームを開始します。2人の「腕」に合わせてハンディを決めてください。



ルール

対戦ゲームでは、画面上の全部のハンバーガーを早く完成させたプレイヤーに一勝が与えられます。

ただし、1人用ゲームとはいくつかの相違点があります。

●対戦相手も敵だ！

追いかけてくるキャラクターだけが敵ではありません。

対戦ゲームでは対戦者からの妨害もあります。(材料の上昇)。



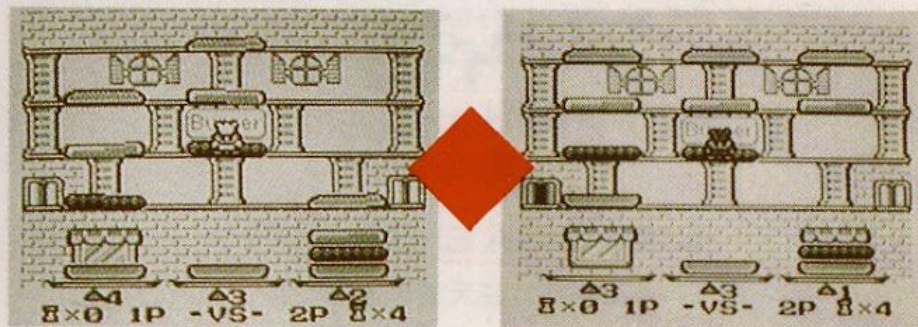
●落とすはずが…!?

“乗せ落とし”をする(される)と、その列にある相手(自分)の材料が、その段数分上昇します。せっかく落としたのに、と思ってもアトノマツリ、それより一緒に自分や敵も乗り上がってしまうことがあるので注意してください。

※すでにハンバーガーを完成させていたり、反対に一枚も材料が落ちていない時には、ダメージを与えられ(受け)ません。

※ピーターペッパーは敵に捕かまっても人数は減りません。ただし、復活するまでのタイム・ロスがタイ!

対戦ゲームの画面の見方



※それぞれ相手の材料の数などが表示されます。