

おことわり

ゲーム内容について、電話でのお問い合わせには一切お答え
できませんので、ご了承ください。なお、ゲームのヒントは
ファミコン専門誌をご覧になるか、03-847-0026・0061でお聞
きください。

おことわり

商品の企画、生産には万全の注意をはっておりますが、ゲーム内容
が非常に複雑なために、プログラム上、予期できない不都合が発見さ
れる場合が考えられます。万一、誤動作等を起こすような場合がござ
いましたら、弊社まで御一報ください。

お父さま、お母さま方へ(必ずお読みください)

このたびは、バンダイ製品をお買い上げいただき、まことにありがと
うございます。品質管理には万全を期しておりますが、万一お気づきの
点がございましたら、お客様相談センターまでお問い合わせください。
なお、お問い合わせの際は、住所・氏名(保護者)・電話番号と、
お子様のお名前・お年も必ずお知らせください。

バンダイお客様相談センター

(東京) 東京都台東区駒形1-4-8 ☎111-81 ☎03-847-5060

(大阪) 大阪市北区豊崎4-12-3 ☎531 ☎06-375-5050

(名古屋) 名古屋市昭和区御器所3-2-5 ☎466 ☎052-872-0371

●電話受付時間 月～金曜日(除く祝日) 10～16時

ゲームボーイは任天堂の商標です。

FOR SALE and USE IN JAPAN ONLY 本品の輸出、使用営業及び賃貸を禁じます。

発売元 **株式会社バンダイ**

玩具第2事業部

東京都台東区駒形2-5-4 〒111-81

QM-0388

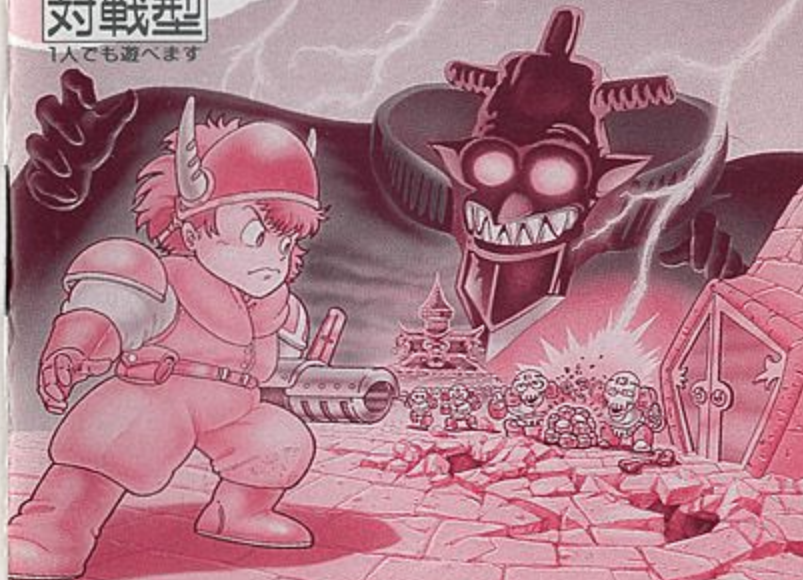
Nintendo
GAME BOY™

ゲームボーイ専用カートリッジ
DMG-HLA

Hyper ハイパーロードランナー Lode Runner™

対戦型

1人でも遊べます



LODE RUNNER® by Broderbund

©1983 Doug Smith. ©BANDAI 1989 All rights reserved.

**BAN
DAI**

このたびは、バンダイの任天堂ゲームボーイ専用カートリッジ「ハイパーロードランナー」をお買い上げいただき、誠にありがとうございます。ご使用前に、必ずこの「取扱説明書」をよくお読みいただき、正しくご使用下さい。なお、この「取扱説明書」は大切に保管して下さい。

もくじ ストーリー……………1

- ①コントローラ各部の名称と基本操作……………2
- ②ゲームを始める前に……………3
- ③「VS」モードの遊び方……………5
- ④「EDIT」モードの遊び方……………7
- ⑤基本ルール……………8
- ⑥キャラ&アイテム紹介……………10
- ⑦基本テクニック講座……………11
- ⑧チョット高度なテクニック……………12

使用上の注意

- 1)長時間ゲームをするときは、健康のため約2時間ごとに10分から15分の小休止をしてください。
- 2)精密機械ですので、極端な温度条件下での使用や保管および強いショックを避けてください。また絶対に分解したりしないでください。
- 3)端子部に触れたり、水にぬらさないようにしてください。故障の原因になります。
- 4)シンナー、ベンジン、アルコール等の揮発油でふかないでください。

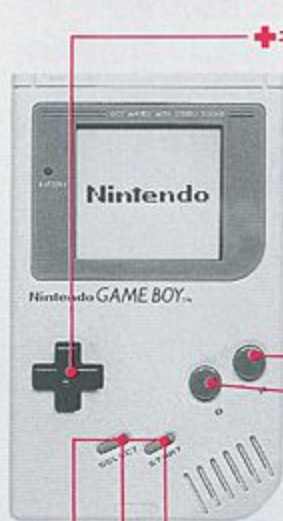
ストーリー

* * 〇〇年、人間の欲望につけこんだ暗黒の世界の者達は、人類への精神侵略をついに開始したのです。奴らの名は「ダーク・アバロン」。彼らは人間の精神を破壊・洗脳し手下にして、人類の文明に必要な物資・資源をすべて地下へと運びさっていきました。

けれど、ここに古代より地上人の叡知と勇気を極めた者がいます。彼は「ダーク・アバロン」の復活をいち早く察知し、人類救済の準備を秘かに進めていたのです。彼は奴らに狙われながらも、何とか「ダーク・アバロン」の地下帝国をさがし、一人潜入、帝国を破壊し人類の危機を救おうと旅立つのでした。しかし、途中、彼は「ダーク・アバロン」のデス・トラップに落ちてしまいます。一瞬気を失いましたが、気づいてみると、そこは地下帝国へと続くラビリンスの入口だったのです……。

「おおっ、これこそ古き時代よりの言伝えにあったラビリンス……。ここにはまず、ラビリンスの守護者ダーク・ソードが居るはずだ」
彼は人類の希望を胸に秘めて、その気味の悪い大きな門を開き中へと入っていきました。

1 コントローラー各部の名称と 基本操作



+キー(左・右)……左右の移動、
ロープ上の左右の移動。
(上・下)……ハシゴの昇り降り。
(下)……ロープからの落下。

Aボタン……右側に穴を掘る。
Bボタン……左側に穴を掘る。

STARTボタン……ポーズ(一時中断)、
もう一度押して戻る。
SELECTボタン……現在のレベルをあきらめ、
最初からやり直す。

START+SELECT(同時に押す)……ゲームのリセット。

●ポーズ中に**SELECT**ボタンを押すと、全体画面
を見ることができます。

2 ゲームを始める前に。

●カートリッジのセット

ゲームボーイ本体に「ハイパーロードランナー」の
カートリッジを正しくセットし、電源スイッチを入れる
と“Nintendo”の表示のあとにタイトル画面が現わ
れます。

●ゲームモードの選択

タイトル画面のときゲ
ームのモードを選択し
ます。モードは次の3
種類から選びます。



GAME……1人でゲームをする場合。
EDIT……自分でゲームの画面を作ってプレイする場合。
VS……2台のゲームボーイで2人でプレイする場合。

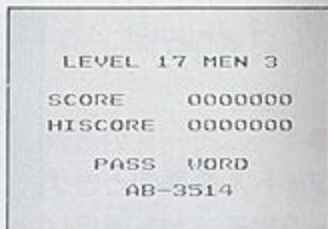
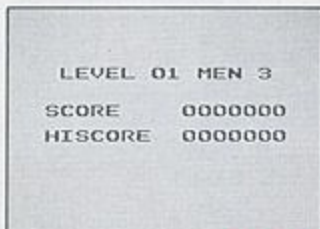
SELECTボタンで選んで、**START**ボタンで決
定します。

※専用通信ケーブル(別売)が本体に接続されていないと、
「VS」は選択決定することはできません。

●レベルセレクト画面

次に、ここではレベル（画面の番号）を選択します。レベルは01～16までは、自由に選択できますがそれ以上はパスワードを入力して下さい。

Ⓐボタンで番号が増え、Ⓑボタンで番号が減ります。STARTボタンで、いよいよゲームスタートです。



●パスワードの入力方法

レベル16以降は、レベルクリアした時に出るパスワードを入力してプレイすることができます。

- ①プレイしたいレベルを選択し、STARTボタンを押します。
- ②+キー（左・右）で入力したい桁を選びます。
ⒶボタンでA⇒Z、0⇒9、ⒷボタンでZ⇒A、9⇒0と順番に変わりますから、入力して下さい。
- ③入力が終わったらSTARTボタンでプレイができます。
- ④入力を間違えた場合、SELECTボタンで、レベルセレクト画面に戻りますから、やり直して下さい。

③「VS」モードの遊び方

「ハイパーロードランナー」はゲームボーイ本体2台を専用通信ケーブル（別売）で接続すれば、2人同時プレイで対戦ができます。

それには次の用意が必要です。

- ゲームボーイ本体……………2台
- 「ハイパーロードランナー」カートリッジ……………2個
- 専用通信ケーブル（別売）……………1本

- ①写真のようにケーブルを接続し、カートリッジが正常にセットされていることが確認できたら、本体の電源スイッチをONにしてください。



- ②両方の本体がタイトル画面を表示していることを確認してから、2人のうちどちらかが「VS」モードを選択し、決定して下さい。
- ③「VS」モードでもレベルの選択ができます。「VS」モードを選択した人がプレイしたいレベルを決めてください。レベル17以降はパスワードを入力すればプレイできます。

④ STARTボタンでゲームスタート //

ルールは簡単、画面中央下に出ている時間以内に、相手プレイヤーを、VSモード専用アイテムを使って、相手のジャマをしながら、先にクリアすることを競います。タイム・オーバーの時は、得点の高い方が勝ちです。



「VS」モード専用アイテムがあります。

- **フリーズ**…相手プレイヤーの移動スピードが遅くなる。
 - **アタック**…相手プレイヤーの金塊を全て消してしまう。
- 以上のアイテムは、金塊の中に隠されています。どの金塊がどのアイテムかは取るまでわかりません。
- **ロボット**…ロボットを殺すと相手プレイヤーの画面にロボットが出現します。但し、3匹以上は増えません。

- **通常の金塊150点。**
- **ボーナス金塊300点。**

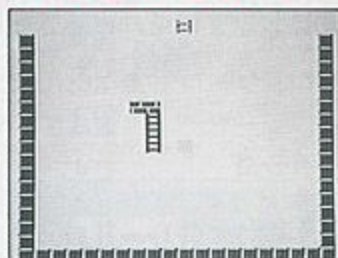
ステージクリア 3000点

注意：①が正しく出来なかったり、ゲーム途中でケーブルを抜いたり、差し直したりすると、ゲームが作動しなくなります。絶対に行わないで下さい。

④「EDIT」モードの遊び方

「EDIT」モードとは、あなた自身が、「ハイパーロードランナー」のゲーム画面を作って、自分だけのオリジナルゲームを楽しむ大変楽しい機能です。

- ① タイトル画面で「EDIT」を選択し、STARTボタンを押します。
- ② 次に1-A~4-B(全部で8面)のうちどれにゲーム画面を作るかAボタンで選びます(Bボタンで逆に数字が変わる)。再びSTARTボタンを押して下さい。○-Aが表の部屋、○-Bが隠し部屋です。



- ③ 点滅しているのがカーソルで、カーソルを設定したい場所に+キーで合わせます。画面中央上に設定キャラが出てますのでそれをBボタンで好きなものを選び、Aボタンを押せば、そのキャラがカーソルのある位置に出現します。以上を繰り返しながらゲーム画面を作っていきます。

④「EDIT」モードをプレイするには？

ゲーム画面を作り終わったら、STARTボタンを押します。元の画面に戻ったら、カーソルをSELECTボタンで“GAME”に合わせてSTARTボタンを押せば君だけのゲームが始まる//ゲームの方法は今までと同じです。

※あなただけのオリジナル面を作って、友達と一緒に遊んでみましょう。

EDITモードのキャラ

- レンガ
- 金塊
- ロボット
- プレーヤー
- ハシゴ
- レンガ (落とし穴用)
通常のレンガと見た目は変わりません。
- 脱出ハシゴ
金塊をすべて取った時に出現するハシゴです。

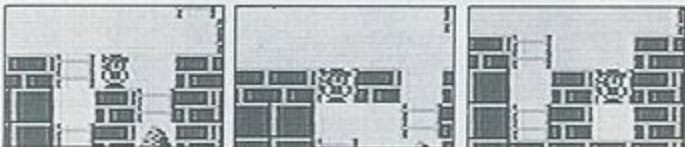
基本ルール

このハイパーロードランナーは、迫まる敵のロボットを避けながら、レンガを順序よくうまく壊して、画面のあちこちにある金塊を取って行き、全部取った後に登場する脱出ハシゴで脱出する、アクション・パズル・ゲームです。ゲーム方法はシンプルながら奥が深く、誰にでも楽しめます。

●レンガは次のような場合に掘れます。

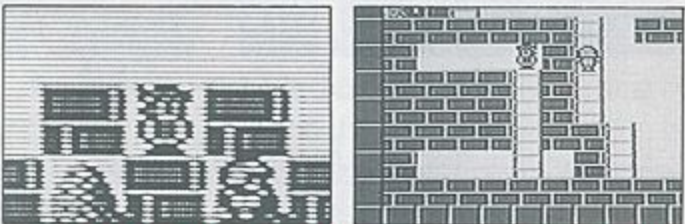


●このような場合は掘れません。



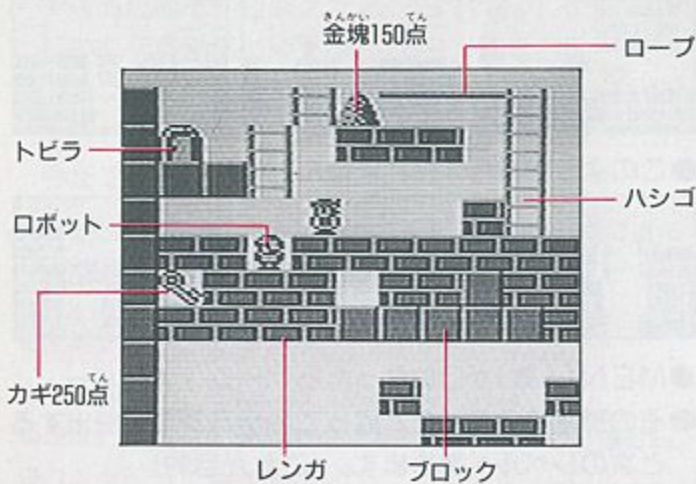
- MEN(人数)が0になったらゲーム・オーバー
- その部屋の金塊は全て取って脱出ハシゴで脱出すると次のレベルへ進めます。(これが目的)

※画面の金塊を全て取っても、脱出ハシゴが出ない場合はロボットが金塊を持っている場合があります。



※レンガの間に落ちたり、閉じ込められたらプレイ不可能です。この場合、SELECTボタンを押してやり直してください。

6 キャラ&アイテム紹介 しょうかい

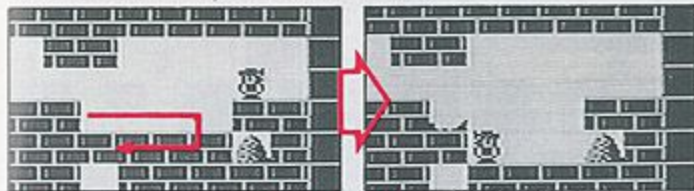


- **ブロック**……掘れません。
- **レンガ**……掘れます。
- **ハシゴ**……昇り降りができます。
- **金塊150点**……これを集めるのがこのゲームの目的です。
- **ロボット**……触ると死んでしまいます。
- **穴に落とすと50点**……穴に落として倒すと100点。
- **ロープ**……これを伝わって渡れます。
- **カギ250点**……トビラを開けるためのカギです。
- **トビラ**……かくし部屋に行くためのトビラです。
- **ステージクリア**……500点+1 UP(最大8人まで)

7 基本テクニック講座 きほん こうざ

● 通常の金塊の取り方。 つうじょう きんかい とりかた

上から順に消して横から入って取る。



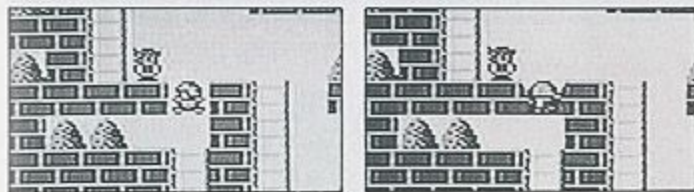
● 迫まるロボットを掘った穴に落す。

こうすればロボットの上を通り抜けられます。自分が落ちたら、2度と出られなくなることもありますから注意。



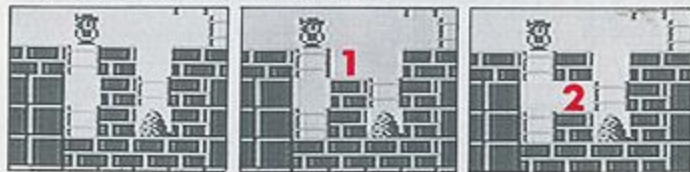
● ロボットを倒す。

復活寸前のレンガの穴にロボットを誘いこむ。



8 チョット高度なテクニック

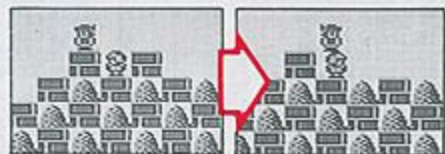
- **逆転掘り** ふつうレンガは上から掘って、上から埋まっていりますが、それを下から埋まるようにするテクニック。写真の番号順に掘ってみよう!!



- **時間差掘り** レンガを連続して掘らずに、タイミングをずらして掘るテクニック。



- **人間カンづめ工場**



- **頭乗り**

ロボットは頭の上に乗れば、こっちに危険はない。ロボットの頭に乗っていっしょに移動できるゾ。



このテクニック集の画面を「EDIT」モードで作ってみて、何度も繰り返し練習してみよう。

ハイパーロードランナーレベル50

突破コンテスト!!

先着500名様に認定証進呈!!

応募方法

ハイパーロードランナーのレベル 50(面)をクリアしたら、そのパスワードと住所・氏名・電話番号・生年月日・性別を明記し、パッケージについている応募券を貼って次の宛先までお送りください。先着500名様に認定証(テレホンカード)を進呈いたします。

宛先

〒111 東京都台東区駒形1-4-8

バンダイ第5ビル内スタジオスタット

「ハイパーロードランナー」レベル50突破コンテスト係

応募期間

先着500名様になり次第、締切らせていただきます。