

おことわり

ゲーム内容について、電話でのお問い合わせには一切お答えできませんので、ご了承ください。なお、ゲームのヒントはファミコン専門誌をご覧になるか、03-847-0026・0061 でお聞きください。

おことわり

商品の企画、生産には万全の注意を払っておりますが、ゲーム内容が非常に複雑なために、プログラム上、予期できない不都合が発見される場合がございます。万一、誤動作等を起こすような場合がございます。弊社まで御一報ください。

お父さま、お母さま方へ、（必ずお読みください）

このたびは、新正工業製品をお買い上げいただき、まことにありがとうございます。品質管理には万全を期しておりますが、万一お気付きの点がございましたら、お客様相談センターまでお問い合わせください。なお、お問い合わせの際は、住所・氏名(保護者)・電話番号と、お子様のお名前・お年も必ずお知らせください。

お問い合わせ先 バンダイお客様相談センター

東京都台東区駒形1-4-8 〒111-81 ☎ 03-847-5060

●電話受付時間 月～金曜日（除く祝日）10～16時

FOR SALE and USE IN JAPAN ONLY

本品の輸出、使用営業及び賃貸を禁じます。

発売元

新正工業株式会社

東京都台東区駒形1-4-8

バンダイ第5ビル2F 〒111 ゲームボーイは任天堂の商標です。

Nintendo

GAME BOY™

DMG-KRA

ゲームボーイ専用カートリッジ

マスターカラテカ
Master Karateka™

対戦型

1人でも遊べます



KARATEKA ® by Broderbund

© 1984 Jordan Mechner

© BANDAI SHINSEI 1989 All rights reserved.



このたびは、新正工業の任天堂ゲームボーイ専用カートリッジ「マスターカラテカ」をお買い上げいただき、誠にありがとうございます。ご使用前に、必ずこの「取扱説明書」をよくお読みいただき、正しくご使用下さい。なお、この「取扱説明書」は大切に保管して下さい。

も く じ

| | |
|------------------|----|
| コントローラ各部の名称と基本操作 | 2 |
| ゲーム中の操作 | 3 |
| ゲームを始める前に | 4 |
| 画面の説明 | 7 |
| アイテムの種類 | 9 |
| スコアについて | 10 |
| 「VS」モードの遊び方 | 11 |

<使用上の注意>

- 長時間ゲームをするときは、健康のため約2時間ごとに10分から15分の小休止をしてください。
- 精密機械ですので、極端な温度条件下での使用や保管および強いショックを避けてください。また絶対に分解したりしないでください。
- 電源スイッチをむやみにON・OFFしないでください。また電源スイッチをONにした状態で、外部電源端子からDCプラグを抜き差ししないでください。
- 電源スイッチをONにした状態で、乾電池が無くなるまで放置しないでください。
- 端子部に触れたり、水にぬらさないようにしてください。故障の原因となります。
- シンナー・ベンジン・アルコール等の揮発油でふかないでください。

ストーリー

世界中にあるおびただし

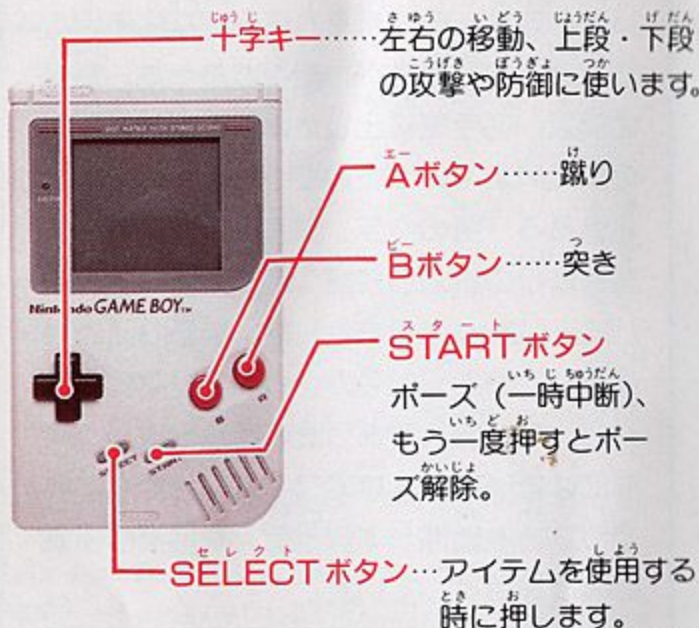
い数の流派。その昔それらを続々生み出した源流とでも言うべき空手があった。幾多の開祖、名手を排出した後、それらは歴史の闇に消えていったのだった。

名誉ある『陰の空手』64代伝人となるべく武者修行の旅から故郷へ帰って来た主人公(プレイヤー)は愕然とした。あろうことが尊敬していた兄弟子が自らをアクマ将軍と称し、先の伝人であった老師を殺害し、さらには老師の一人娘でフィアンセでもあるマリコ姫を幽閉して64代伝人を名乗り横暴の限りを尽くしていた。

怒りに燃える主人公は正統64代伝人として悪の巢窟と化した懐かしの『陰の空手』道場に単身乗り込み、老師の仇討ちを果たし、マリコ姫を救出せんと心に誓うのだった。

①コントローラ

各部の名称と基本操作



リセットの仕方

AボタンとBボタンとSELECTボタンを一度に押してスタートボタンを押すとゲームをリセットできます。

②ゲーム中の操作

十字キーを上に入れると自然体、下に入れると構えの姿勢になります。



自然体の時

Bボタンで礼をします。
十字キーを右に入れると前進します。
十字キーを下に入れると構えの姿勢。



▲自然体

構えの時〈攻撃〉

Aボタンで蹴り、Bボタンで突き
十字キーを上に入れると上段攻撃
十字キーを下に入れると下段攻撃
十字キーを使わない時は中段攻撃

▲構えの姿勢

構えの時〈防御〉

十字キーの上で上段と中段の受け、十字キーの下で中段と下段の受けになります。

構えの時〈移動〉

十字キー右へ前進、左で後退します。
敵を倒した後、あるいは敵が画面にいない時に十字キーを上に入れると自然体になります。

※構えより自然体の方が早く進めますが、攻撃には弱くなります。

③ゲームを始める前に

カートリッジのセット

ゲームボーイ本体に「マスターカラテカ」のカートリッジを正しくセットし、電源スイッチを入れると「Nintendo」の表示のあとにタイトル画面が現れます。

①PLAYモードの選択

タイトル画面表示中にSELECTボタンでPLAYモードを選択します。



②敵のレベル設定

次にSTARTボタンを押すとレベル設定画面に進みます。SELECTボタンで敵のレベルを設定します。レベルが上がるにしたがって敵は手強くなってきます。

▲タイトル画面



▲敵レベル設定画面

③主人公のパラメーター（能力）設定

STARTボタンでパラメーター設定画面に進みます。上部のあらかじめ与えられた経験値を、POWER（攻撃力）LIFE（体力）、SPEED



（スピード）に割振る事によって色々な能力のプレイヤーを作り出せます。十字キーの上下でPOWER・LIFE・SPEEDを選択し、Aボタン（増）と、Bボタン（減）で割振ります。

④STARTボタンでゲームがスタートします。

※専用通信ケーブル（別売り）が本体に接続されていないと、「VS」は選択決定することができません。

4 プレイヤーの強さは

3つのパラメーターから

- ① POWER (攻撃力) 相手に与えるダメージを左右します。
- ② LIFE (体力) ゼロになると倒された事になります。
- ③ SPEED (スピード) 移動速度及び連打能力を左右します。

5 レベル・アップ(経験値)

各ステージの終わりにパラメーター設定画面が出てきて経験値を与られます。スタート時と同じように経験値を割振ります。与えられる経験値は得点により異なります。

ワンポイントアドバイス

パラメーターのPOWERに重点を置くと一撃必殺型、SPEEDに重点を置くと高速連打型のプレイヤーになるぞ!

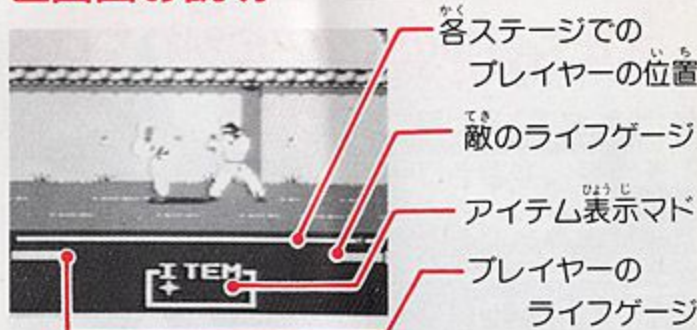
| | | |
|------------------|------------------|------------------|
| POWER ██████████ | POWER ██████████ | POWER ██████████ |
| LIFE ██████████ | LIFE ██████████ | LIFE ██████████ |
| SPEED ██████████ | SPEED ██████████ | SPEED ██████████ |
| SCORE 000 | SCORE 000 | SCORE 000 |

▲ 通常型

▲ 一撃必殺型

▲ 高速連打型

6 画面の説明



※「VS」モードの時のみライフゲージの下にパワーゲージが表示されます。

7 ダメージと回復

ダメージは打撃を受けた(与えた)場所で効果が違います。

- ① 頭部のダメージ…体力と攻撃力が減少します。
- ② 胴体のダメージ…体力が減少します。
- ③ 足部のダメージ…体力とスピードが減少します。

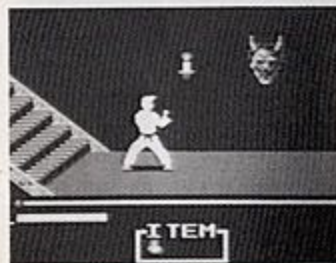
どのパラメーターのダメージも時間と共に回復していきます。蹴りや突きの時より構えの時の方が早く回復します。ただし、回復しない所もあるので注意しましょう。

⑧ステージは

おお わか
大きく3つのエリアに別れている



◀ 道場外郭
どうじょうがいかく



▲ 道場内部
どうじょうないぶ

◀ 道場中枢部
どうじょうしゅうぶ

ワンポイントアドバイス

どうじょう なか きょうぶ わな
道場の中には、恐怖の罠があるぞ！

わな ところ いちどわな お すす
罠の所にきたら、一度罠を落としてから進

もう！

タイミングが決め手！

⑨アイテムの種類



- ① 十字手裏剣 敵が投げてきた時に受ける(叩き落とす)と入手できます。受けそななった場合はダメージとなります。

② 巻物

きょうりょく れんだ
強力な連打ができるアイテムです。



③ 薬

かいふく
ライフを回復するアイテムです。



10 アイテムの使用法



▲アイテム表示画面

- しょうほうほう
- ①START ボタンでポーズを
かけます。
 - ②SELECT ボタンで 使いたい
アイテムを選び、アイテム表
示マドに出します。

- ③ポーズを解除し、ゲーム中に SELECT ボタンを 押
すとアイテムを使用できます。

※アイテムを使用する時は、構えの姿勢で移動してい
ない時に限ります。

11 スコアについて

| | |
|-----------|-------|
| ● 雑兵 | 200点 |
| ● ステージボス敵 | 500点 |
| ● 手裏剣 | 100点 |
| ● 鳥 | 500点 |
| ● 最終ボス敵 | 1000点 |

得点は上記の得点の合計にステージクリアに要し
た時間と、Aボタンを押しした回数が加味されます。

12 「VS」モードの遊び方

「マスターカラテカ」はゲームボーイ本体2台を専
用通信ケーブル（別売り）で接続すれば、2人同
時プレイで対戦ができます。

対戦型「VS」モードを始めるには、次の用意が必要です。

- ゲームボーイ本体……………2台
- 「マスターカラテカ」カートリッジ……………2個
- 専用通信ケーブル（別売）……………1本

- ①写真のようにケーブルを接続し、カートリッジが正
常にセットされていることが
確認できれば、本体の電源ス
イッチをONにしてください。



- ②両方の本体がタイトル画面を
表示していることを確認して
から、SELECT ボタンで2人のうちどちらかが「VS」
モードを選択してください。このとき、選択した方
のゲームボーイが親になります。

※①が正しくできなかつたり、ゲーム途中でケーブル
を抜いたり差し直したりすると、ゲームが作動しな
くなりまますので絶対に行わないでください。

③パラメーター設定画面

START ボタンを押すとVSモードのパラメーター設定画面に進みます。PLAYモードの時と違い、POWER・LIFE・SPEEDが3画面に分かれています。

まずPOWER設定画面からPOWER(攻撃力)を3人に割振ります。

LIFE・SPEED設定画面も同様に割振ります。

十字キーの左右でPOWER・LIFE・SPEEDの設定画面を選択します。

十字キーの上下で一、二、三人目を選択します。Aボタン(増) Bボタン(減)で割振ります。



13 STARTボタン(親側)でゲームスタート!!

ゲーム内容は、2人のプレイヤー各々がパラメーターを設定した3人の選手を対戦させ3本勝負で陣地を奪い合います。相手の手の内を読み、3人の選手のパラメーターをよく考えて設定しましょう。

※3本勝負しなくても先に陣地を奪うと勝ちになります。

14「VS」モードでの勝敗の決定

①ゲームは最初、横に長い「VS」モード用マップの両端から始まり、相手のスタート地点へ向けて進みます。お互いがぶつかってから勝負になります。

②1勝負が終わるとその地点から更に相手陣地をめざします。

③3本勝負をして、相手陣地に攻め込んだ方が勝者です。
※始めに2本取られていたとしても最後の一人で大逆転する事も可能です。パラメーターの設定が決め手!

15ハンディキャップについて

レベルの違う人どうしが「VS」モードで戦う場合、ハンディキャップを設けることができます。強い人は、パラメーター設定画面上部の経験値を全部割振らず、2人のレベルの違いに応じて、いくつか残して置きます。すると、2人の実力が近づいて、より迫力あるゲームが楽しめます。

