

しょうじょう ちゅうい
使用上の注意

ゲームボーイは任天堂の商標です。

1. 長時間ゲームをするときは、健康のため1時間ないし2時間ごとに10分から15分の小休止をして下さい。
2. 精密機器ですので、極端な温度条件下での使用や保管及び強いショックをさけて下さい。また絶対に分解したりしないで下さい。
3. 電源スイッチをむやみにON・OFFしないで下さい。また、電源スイッチをONにした状態で、外部電源端子からDCプラグを抜き差ししないで下さい。
4. 電源スイッチをONにした状態で、乾電池がなくなるまで放置しないで下さい。
5. 端子部に触れたり、水に濡らさないようにして下さい。故障の原因になります。
6. シンナー、ベンジン、アルコール等の揮発油でふかないで下さい。

FOR SALE and USE IN JAPAN ONLY.
BUSINESS USE and RENTAL PROHIBITED.
本品の輸出、使用営業及び賃貸を禁じます。

発売元

 イマジニア株式会社
imagineer

■ユーザーサポート

●TEL 03(3343)8900

平日 月～金 (祝・祭日を除く)

午前 10:00～11:45 午後 0:45～5:00

ゲームボーイ専用カートリッジ DMG-LOJ

ロロの大冒険



●取扱説明書●

ごあいさつ

このたびは、イマジニアのゲームボーイ専用カートリッジ「ロコの大冒険」をお買い上げいただき誠にありがとうございます。ゲームを始める前にこの取扱説明書をよくお読みいただき、正しい使用方法でご愛用ください。なお、この取扱説明書は大切に保管してください。

健康上の安全に関するご注意

疲れた状態や、連続して長時間にわたるプレイは、健康上好ましくありませんので避けてください。また、ごく稀に、強い光の刺激や、点滅を受けたり、ゲーム画面等を見たりしている時に、一時的に筋肉のけいれんや、意識の喪失等の症状を経験する人がいます。こうした症状を経験した人は、ゲームをする前に必ず医師と相談してください。また、ゲームをしていて、このような症状が起きた場合には、ゲームを止め、医師の診察を受けてください。

ゲームストーリー

ここはジェントリーランド。みんながワクワクする遊園地です。ロコとララも子供のルルを連れて、遊びにやってきました。

ところがアトラクションはどれも動いていません！どうやら悪の権化エグガー大王が手下の魔物達とジェントリーランドを占領してしまったようです。みんなが一番楽しみにしているジェントリーパレードも上演されないのです。

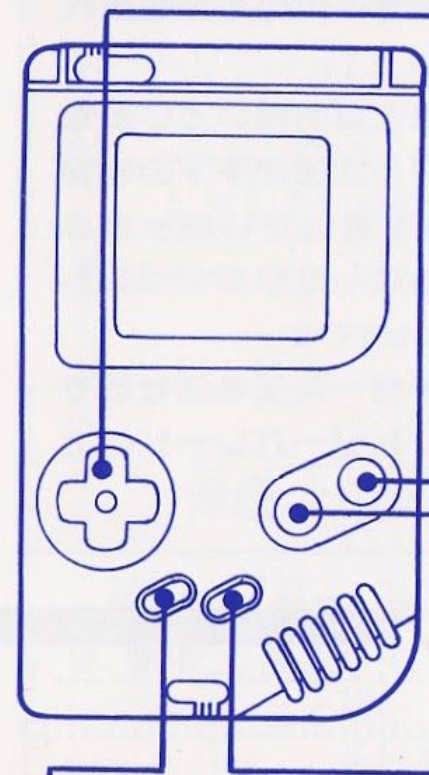
ロコとララはにつくきエグガー大王を倒せるでしょうか、はたして、ジェントリーパレードの上演は………？！

もくじ

ゲームストーリー	1
コントローラーの使い方	2
メイン画面の見方	3
ゲームの遊び方	4~6
エグガーショットの使い方	7
パワーが表示されたら？	8
エグガーランドの世界	9~11
モンスターの紹介	12・13



コントローラーの使い方



● **+**ボタン
 口口の上下左右の移動。
 カースルの移動に使用します。

● **A**ボタン
 エッガーショットの発射やパワーの使用。
 コマンド、文字の決定に使用します。

● **B**ボタン
 そのラウンドの最初からやり直します。

● **セレクトボタン**
 リスタート・ヒントのコマンドを呼び出します。

● **スタートボタン**
 特に使用しません。



メイン画面の見方

最初にゲーム画面をよく見て、考えてから口口の進め方を決めてください。クリア方法が一つだけではない面もあるので、いろいろな攻略方法を考えてください。



- ① 出口の扉
- ② 宝箱
- ③ エメラルドフレーマー
- ④ ハートフレーマー
- ⑤ 主人公口口

- ⑥ ステージナンバー
- ⑦ パズルナンバー
- ⑧ エッガーショットの使える数
- ⑨ パワーの表示
- ⑩ モンスター



あそ かた ゲームの遊び方

● 初めてゲームを始める場合

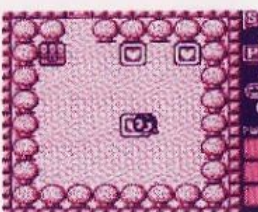
電源を入るとオープニング画面が表示され、Aボタンを押すとセレクト画面が表示されます。+ボタンでNEW GAMEを選んでAボタンを押します。



エッガー大王の手下の魔物が守る9つのアトラクションとジェントリーパレードの邪魔をするエッガー大王と全部で50面のラウンドを戦います。



■最初はメリーゴーランドの解放です。5つのラウンドをクリアするとモンスターから解放されます。



■ラウンドをクリアするには、画面に出てくるハートフレームを全て取り、すると宝箱の中から鍵が表れます。



■鍵を取ると出口が開き、次のラウンドに進めます。各ラウンドには個性豊かなモンスターが、行く手を邪魔します。



■各ラウンドをクリアするたびにパスワードが表示されます。間違えないように必ずメモを取りましょう。

全てのアトラクションを解放すると、とても素晴らしいジェントリーパレードのステージが上演されます。

● パスワードで始める場合



セレクト画面で+ボタンでCONTINUEを選んでAボタンを押します。パスワードは+ボタンでカーソルを文字に合わせ、Aボタンを押して入力していきます。間違えたらBボタンで戻ることができます。前回終了したラウンドからゲームをスタートできます。



あそ かた ゲームの遊び方

つぎ とき し ● 次のような時は口口が死んでしまいます。

1. スカルやアルマにつかまった場合。
2. 呪いの視線や炎を受けた場合。
3. 水や溶岩におぼれた場合。



み ● ヒントを見てください。



ゲーム画面でセレクトボタンを押すとRESTARTとA PIECE OF HINTのメッセージが表示されます。ヒントを選んでAボタンを押すとラールが、その面をクリアするためのポイントを教えてください。リスタートを選ぶと、その面の最初からやり直せます。

どうしてもクリアできないときは

どうしても解けない、先に進めない、こんな困ったときは口口を少し動かしてから、ほっておきましょう。口口が居眠りを始めます。すると30分位後にメッセージが表示され、EXECUTE THIS FLASH OF IDEAを選んでAボタンを押すと口口が正解を教えてください。

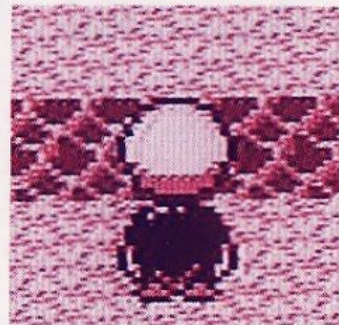


つか かた エッガーショットの使い方

モンスターにエッガーショットを撃つとエッガー(玉子)になります。エッガーは押して動かすことができますが、一定時間でモンスターに戻ります。エッガーにさらにエッガーショットを当てれば、エッガーは画面の外に飛んでしまい、しばらく戻ってきません。一定時間が過ぎると最初にモンスターのいた位置に復活してモンスターに戻ります。



エッガーを押して水に浮かべることができます。浮かべたエッガーに乗り川などを渡ったり、流れに乗って移動することができます。流れのない所ではエッガーは、一定時間で沈んでしまいます。



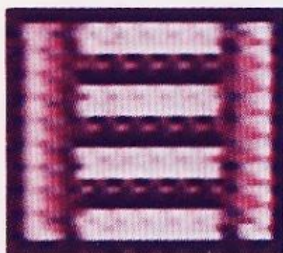


ひょうじ パワーが表示されたら？



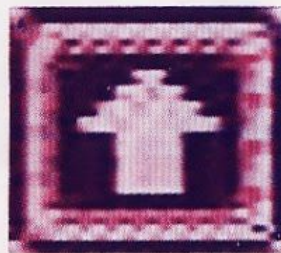
がめんみぎしたひょうじぶぶんしたのマークが出ている時は、マークの示すパワーを使うことができます。パワーが使えるようになるのは、光ったハートフレーマーを取ってからです。何個目のハートフレーマーを取ると光り出すかは、各ラウンドによって異なります。表示1個につき1回しか使えません。

はし 橋のマーク



かわいけうみうえに橋をかけることができます。水に向かってAボタンを押すと、橋がかかります。

いつぽうつうこう 一方通行のマーク



やじるしむかへる事ができます。矢印に向かってAボタンを押すと、矢印の向きが変わります。

ハンマーのマーク

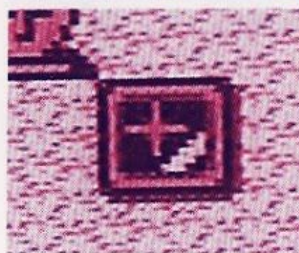


じやまいわをハンマーでたたき壊すことができます。岩に向かってAボタンを押すと、岩が壊れます。



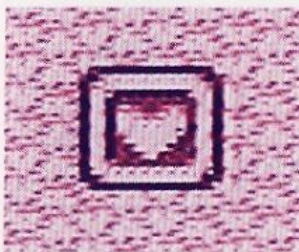
せかい エッガーランドの世界

エッガーランドの世界には、いろいろな物があります。時には口口の味方になり、またある時は口口の邪魔をします。よく特徴を理解しておきましょう。



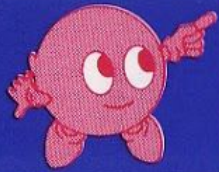
①エメラルドフレーマー

かがやいているブロックがエメラルドフレーマーです。おして動かすことができますが、ひくことはできません。モンスターの魔力（呪いの視線や炎）を防ぐ力を持っています。また、ブロックを半分だけずらして魔力を防ぐなど、いろいろな使い方があります。



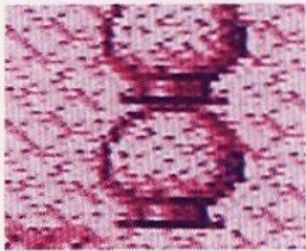
②ハートフレーマー

ハートマークのブロックがハートフレーマーです。画面上のハートフレーマーを全部取ると宝箱が開き、カギが表れます。モンスターの魔力（呪いの視線や炎）を防ぎますが、動かすことはできません。ハートフレーマーの中にはインフォニットパワーが隠されている物があり、これを取るとエッガーショットが2発使えるようになります。



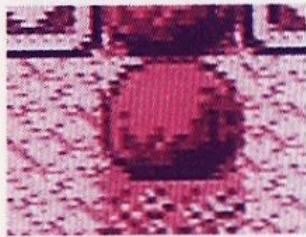
エッガーランドの世界

せ かい



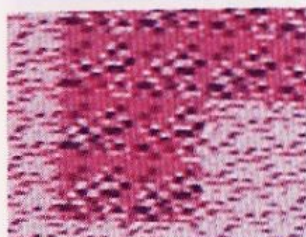
③木

口ロやモンスターは、木を通過することはできません。エッガーショットも通過しません。メドーサの呪いの視線やゴルの炎は木を通過します。



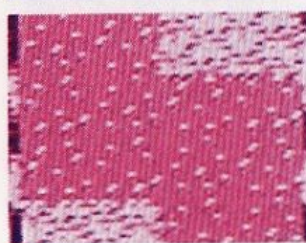
④岩

口ロも、モンスターも岩を通過することはできません。エッガーショットやメドーサの呪いの視線、ゴルの炎も岩を通過することができません。



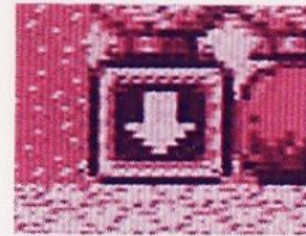
⑤花畑

口ロは花畑に入ることができますが、モンスターは入ってくることはできません。ただし、メドーサの呪いの視線やゴルの炎は容赦なくおそってきます。



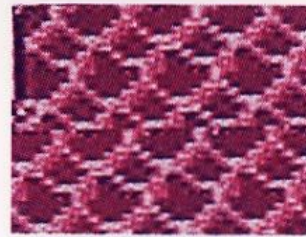
⑥砂漠

砂漠に入ると、口ロの歩くスピードが半分になってしまいます。動くモンスターに襲われないよう、気をつけてください。



⑦一方通行

一方通行のマークは、矢印の逆方向に進むことはできませんが、横には通り抜けられます。モンスターは自由に通過するので注意してください。



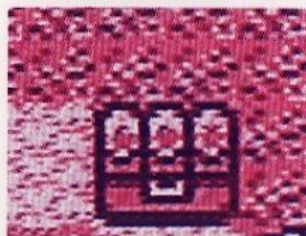
⑧川・池・海

水のある所は口ロもモンスターも渡ることができません。橋やエッガー(玉子)を使って、渡る方法をいろいろと試してください。



⑨こわれる橋

この橋は、1回渡るとヒビが入り、2回渡るとなくなってしまいます。2回しか使えないことをよく考えて、道順を決めてください。



⑩宝箱

出口の扉を開くためのカギが入っています。口ロは上を通れますが、モンスターは通れません。メドーサの呪いの視線やゴルの炎は通過してきます。



しょうかい モンスターの紹介

エッガー大王率いるモンスターたちは、それぞれ特徴ある動きをし、いろいろな攻撃をしてきます。環境と同じように、モンスターの特徴をよく理解しておくことが、ゲームクリアの第一歩です。



だいおう エッガー大王

魔物達を率いてジェントリーランドを占領して、ロコ達や遊びにきた人々の楽しみを奪った暗黒の大魔王。



スネーキー

何も攻撃してこないかわいらしいモンスター。エッガーショットで玉子にして、うまく使ってしまうおう。



リーパー

ロコが触れると居眠りを始める。眠ってしまうとエッガーショットが効かなくなってしまうので注意しよう。



ゴル

いつも眠っているがハートフレイマーを全て取ると突然目を覚まし、自分の前を横切る者に炎を吐きかける。



ロッキー

普段はロコの半分のスピードで動き回っているが、ロコが正面または後ろにくると、突然ダッシュして襲ってくる。



アルマ

いつも動き回っているがロコが横にくると、体を丸めて転がってくる。転がり始めたら何かにぶつかるまで止まらない。



スカル

普段は眠っているが、ハートフレイマーを全部取ると突然目を覚まし、目を光らせながらロコを追いかけてくる。



メドーサ

ロコが自分の前後左右に来ると恐ろしい呪いの視線を放つ。この視線を受けると身動きができなくなって死んでしまう。



ドンメドーサ

メドーサと同じ呪いの視線を放ってくるばかりか、そのうえ一定の範囲を動き回る手強いモンスター。