

ゲームボーイは任天堂の商標です。



対戦モードで遊ぶときの注意

- ★ゲームボーイ本体に**対戦用ケーブル**をつないだら、同時に**電源**を入れましょう。
- ★**対戦用ケーブル**は、ゲーム中には**絶対に抜かない**ようにしましょう。
- ★**セレクト**、**スタート**、**A**、**B**ボタンを同時に押しと、リセットされます。

(株)ハル研究所

〒101 東京都千代田区神田須田町2-6-5 OS'85ビル5F
TEL 03(3252)6344

FOR SALE and USE IN JAPAN ONLY
本品の輸出、使用営業及び賃貸を禁じます。

ゲームボーイ専用カートリッジ DMG-TPJ



取扱説明書

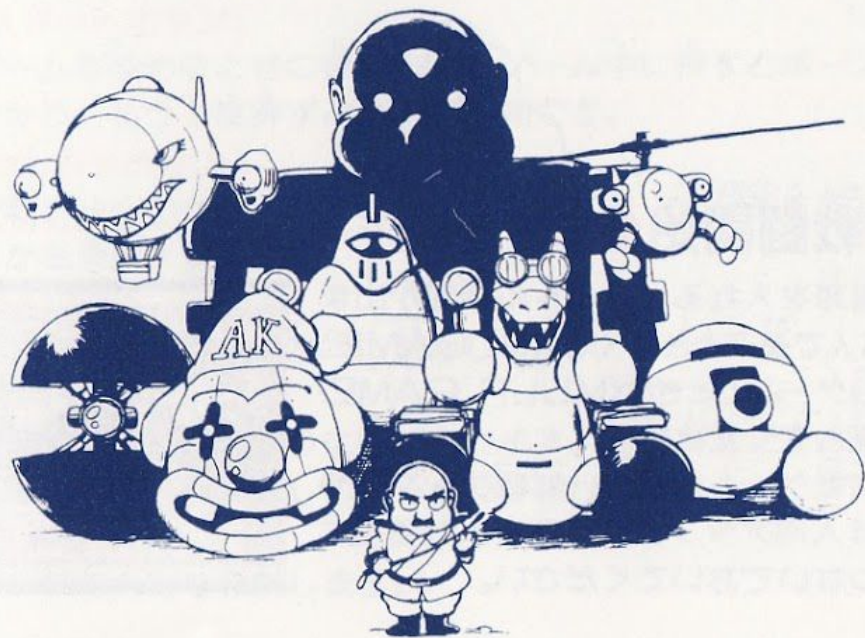
このたびは、ハル研究所ゲームボーイ専用カート
リッジ「突撃ノ ポンコツタンク」をお買い上げ
いただき、まことにありがとうございます。ご使
用になる前に、この“取扱説明書”をよくお読み
になり、正しい使用法でお楽しみください。なお、
この“取扱説明書”は大切に保管してください。

●使用上の注意●

1. 長時間ゲームをするときは、健康のため約2時間ごとに10分から15分の小休止をしてください。
2. 精密機械ですので、極端な温度条件下での使用や保管、および強いショックを避けてください。また、絶対に分解したりしないでください。
3. 電源スイッチをむやみにON・OFFしないでください。また、電源スイッチをONにした状態で、外部電源端子からDCプラグを抜き差ししないでください。
4. 電源スイッチをONにした状態で、乾電池がなくなるまで放置しないでください。
5. 端子部に触れたり、水にぬらしたりしないでください。故障の原因となります。
6. シンナー・ベンジン・アルコールなどの揮発油でふかないでください。

目次

ものがたり	2
コントローラーの使い方	3
アイテムでパワーアップ	4
ステージ紹介	5
マルチゲームで対戦	7



ものがたり

ここはカントリー村。それはそれはのどかで平和な村だ。
ところがある日突然、お隣の大国アクダ共和国が攻めてきた！ 共和国の軍事力は圧倒的で、村はアツという間に占領されてしまったんだ。

でも、そんなことでめげるヤツはこの村にはいないぞ、やるときゃやるぜ！

村人たちは、共和国軍のスキをついて戦車を盗み出し、反撃を開始したんだ。めざすはアクダ共和国の首都グーデルバーグだ。よーし、突撃だーっ！

だけど、この戦車は故障中で、砲塔が右にしか回らないんだ。こんなポンコツ1台で共和国の大軍にケンカを売るなんて、こりゃあムチャクチャだよ。どうする村長!?



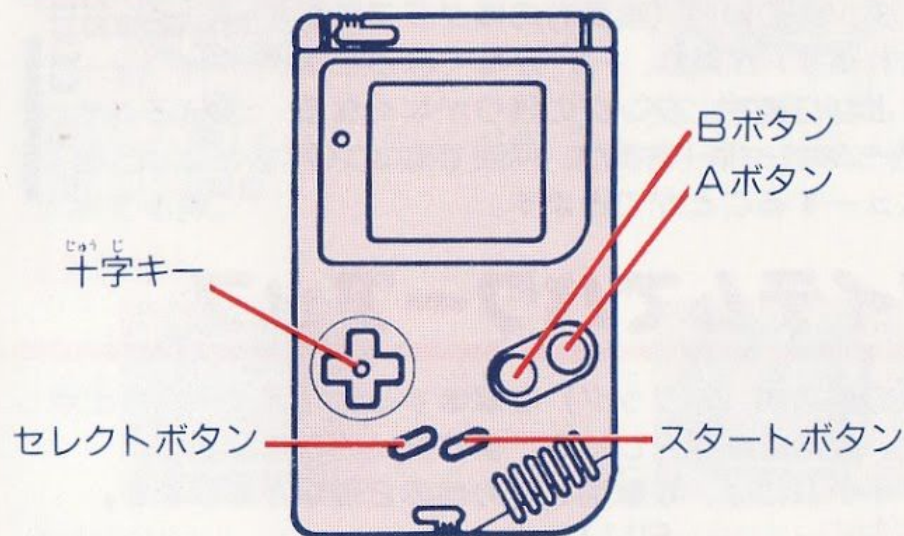
● 戦闘開始 ●

電源を入れるとタイトル画面が出ます。1人で遊ぶときは〈MAIN GAME〉対戦ゲームのときは〈MULTI GAME〉を選んでください。

※対戦ゲームの場合、対戦ケーブルや4人用アダプタは電源を入れる前につないでおいてください。



つか かた コントローラーの使い方



【スタートボタン】

ゲームを始めるときに押します。ゲーム中に押すとポーズがかかります。もう1度押すとゲーム再開です。

【セレクトボタン】

対戦ゲームのとき、コンピュータプレイヤーが参加するかどうかを決めます。

【十字キー】

ポンコツタンクを8方向に動かします。

【Aボタン】

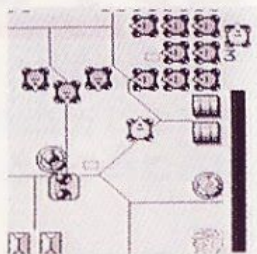
タンクの砲塔を右回りに回転させます。1回押すごとに45度回転し、押しっぱなしにすると回り続けます。

【Bボタン】

タンクの大砲を発射します。

●ゲームオーバー●

敵にぶつかったり、攻撃を受けたりすると、坦克のHP（画面右の棒グラフに表示されます）が減り、HPがなくなるとミスとなります。坦克の残りがなくなるとゲームオーバーですが、何回でもコンティニューすることができます。



アイテムでパワーアップ

敵の輸送車（トラック）を破壊すると、アイテムが出現します。輸送車を発見したら、まず射ってみましょう。

アイテムには、攻撃用とその他の2種類があります。

【攻撃用アイテム】

取ったアイテムによって、4種類の弾が射てるようになります。ダメージを受けたり、他の攻撃用アイテムを取ったりすると、持っていたアイテムの効果はなくなります。



つきぬけるん弾
敵や障害物を貫通して飛ぶ、破壊力バツグンでスピードの速い弾。



はじけるん弾
爆発によってまわりの敵をまき込みながら飛ぶ弾。



わかれるん弾
正面とななめ左右の3方向に射てる弾。



うしろにもでるん弾
前後を1度に攻撃できる弾。

【その他】



ガソリン
HPを一定量だけ回復します。



1UP
坦克の残り数が1台増えます。

ステージ紹介

村人の反撃を知ったアクダ共和国は、首都までの道のりにたくさんの増援部隊を送った。その中には強力な秘密兵器もあるらしい。では、村の偵察隊が探った情報を公開しよう。

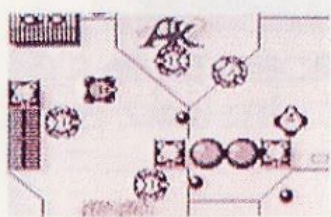
●ステージ1● カントリー村



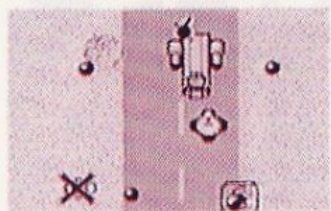
占領された村の中は一見のどか。しかし、村のあちこちにアクダ軍の兵器が隠されている。建物や岩の陰から出てくる敵に注意せよ！

●ステージ2● サボテン砂漠

灼熱のサボテン砂漠にある敵の前線基地兼研究所。首都に向かうためには、ここを避けては通れないぞ。

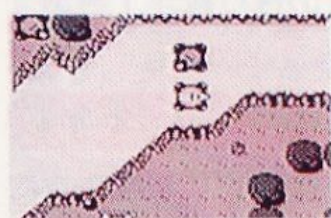


前線基地・研究所…基地には敵のロボットや戦車がいっぱい。ウワサでは、ここで高性能ロボット「多用途型機動歩兵テツジン」を開発中らしい。



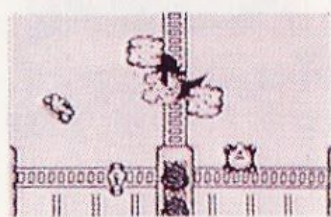
サボテン砂漠…広大な砂漠にのびるハイウェイ。地上では大型トレーラーが、空からは戦闘ヘリがタンクを狙っているぞ

●ステージ3● ホエホエ山脈



鳥も通わぬホエホエ山脈。険しい山岳地帯でタンクを待ち伏せするアクダ軍。そして、迷路のような洞窟にひそんでいるのは、「道化師型多重砲塔ジョーカーヘッド」だ。

●ステージ4● 首都グーデルバーグ



ついに敵の本拠地に侵入だ！次々と現れる戦闘バイクや中型戦車を倒すと、「共和国総統閣下専用機動戦車マキシマムダディー」との戦いが待ち受けている。負けるな、右回りの戦車！

マルチゲームで対戦

マルチゲームは、4人まで参加できる生き残りゲームです。プレイヤーが4人いない場合、コンピュータプレイヤーを参加させることができます。なるべく多くの敵戦車を破壊して、最後に生き残ったプレイヤーの勝ちとなります。

●接続確認

〈MULTI GAME〉を選ぶと接続確認画面が表示されます。ここで、自分のゲームボーイの番号を確認してください。

1番のプレイヤーのゲームボーイのスタートボタン（またはAボタン）を押すとマップセレクト画面に変わります。

4人用アダプターが接続されている場合はアダプターのケーブルに接続したゲームボーイが1番になります。通信ケーブルでの2人対戦の場合は、先にスタートボタンを押した方が1番になります。

YOU

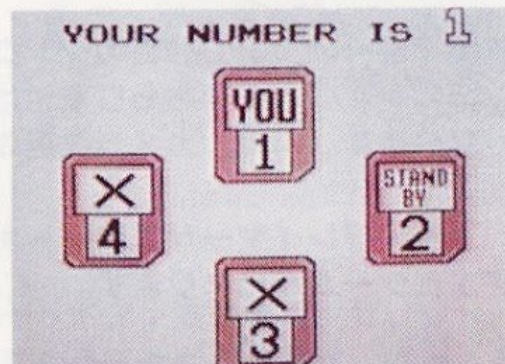
自分のゲームボーイの番号です。

STAND BY

他のゲームボーイが接続されています。



ゲームボーイは接続されていません。



●マップ/プレイヤー/ハンデセレクト

1番のプレイヤーは、対戦の舞台となるマップと、コンピュータプレイヤーの参加を選択してください。

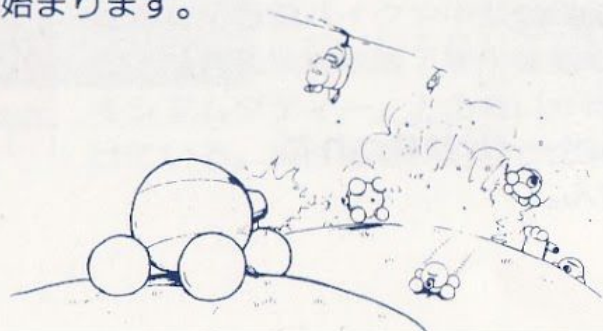
次に各プレイヤーが、おのこの自分のハンデを選んでください。また、観戦モードを選ぶと他の人が対戦している様子を自分のゲームボーイで見ることができます。

※1番のプレイヤーが、十字キーの左右でマップを選び、セレクトボタンでコンピュータプレイヤーの参加を決めます。



※十字キーの上下で各自のタンクにおもりを付けてハンデを決めます。大きなおもりを付けるほどタンクの動きが遅くなります。また、カメラを選ぶと観戦モードになります。

1番のプレイヤーがスタートボタン（またはAボタン）を押すとゲームが始まります。



●せんとうかいし 戦闘開始

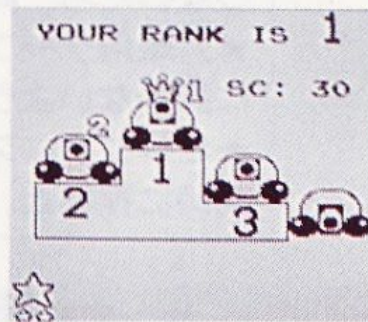
タンクの操作は〈MAIN GAME〉のときと同じですが、アイテムはありません。自分のタンクのHPが0になると負けで、自動的に観戦モードに切り替わります。

観戦モードでは、十字キーで見える場所を動かすことができます。

●せいせきはっぴょう 成績発表

戦闘が終わると、自分の順位と得点（スコア）が発表されます。得点は、1位4点、2位2点、3位1点、4位は0点、それに破壊した敵戦車1台につき1点が加わります。

星印で破壊した敵戦車の数を表示します。星1つは戦車1台、大きい星は戦車10台です。



1番のプレイヤーがスタートボタンを押すと、セレクト画面にもどり、続けてゲームをすることができます。得点と星は、スイッチを切るかリセットするまで記憶され、加算されていきます。



4人用アダプタに対応できるゲームソフトにはこのマークが表示されています。